



ประเภทเอกสาร : คู่มือขั้นตอนการดำเนินงาน
ชื่อเอกสาร : งานลาศึกษาต่อ ฝึกอบรม หรือปฏิบัติการวิจัย
ภายในประเทศ/ต่างประเทศ

1. ชื่องาน

งานลาศึกษาต่อ ฝึกอบรม หรือปฏิบัติการวิจัยภายในประเทศ/ต่างประเทศ

2. วัตถุประสงค์

2.1 เพื่อเป็นการพัฒนาข้าราชการครู และบุคลากรทางการศึกษาให้ได้รับวุฒิสูงขึ้น

2.2 เพื่อเสริมสร้างให้ข้าราชการครู และบุคลากรทางการศึกษาเสริมสร้างศักยภาพภาพและได้รับการพัฒนาตนเองอย่างต่อเนื่อง

2.3 เพื่อเป็นการพัฒนาวิชาชีพให้มีความเจริญก้าวหน้า

3. ขอบเขตของงาน

การศึกษา หมายถึง ข้าราชการครูและบุคลากรทางการศึกษาได้รับการอนุญาตจากผู้บังคับบัญชาให้ไปศึกษาฝึกอบรมดูงานหรือปฏิบัติงานวิจัยและพัฒนา ทั้งภายในประเทศและต่างประเทศ

มาตรา 81 ให้ผู้บังคับบัญชามีหน้าที่ในการส่งเสริม สนับสนุน ผู้อยู่ใต้บังคับบัญชาโดยการให้ไปศึกษาฝึกอบรม ดูงาน หรือปฏิบัติงานวิจัยและพัฒนาตามระเบียบที่ ก.ค.ศ.กำหนด

ในกรณีที่มีความจำเป็นหรือเป็นความต้องการของหน่วยงานเพื่อประโยชน์ต่อการพัฒนาคุณภาพการศึกษาหรือวิชาชีพ หรือคุณวุฒิขาดแคลน ผู้บังคับบัญชาอาจส่งหรืออนุญาตให้ข้าราชการครูและบุคลากรทางการศึกษา ลาไปศึกษา ฝึกอบรม หรือวิจัย โดยอนุมัติ ก.ค.ศ. หรือ อ.ก.ค.ศ.เขตพื้นที่การศึกษาที่ได้รับมอบหมาย โดยให้ถือเป็นการปฏิบัติหน้าที่ราชการมีสิทธิได้เลื่อนขั้นเงินเดือนในระหว่างลาไปศึกษา ฝึกอบรม หรือวิจัย แล้วแต่กรณี ทั้งนี้ภายใต้บังคับมาตรา 73 วรรคสาม ประกอบด้วย

1. การศึกษาต่อภายในประเทศ ภาคปกติ

การศึกษาต่อภายในประเทศ ภาคปกติ ประเภท ก

การศึกษาต่อภายในประเทศ ภาคปกติ ประเภท ข

2. การศึกษาต่อภายในประเทศ ภาคนอกเวลาราชการ

การศึกษาต่อภาคนอกเวลาราชการ โดยใช้เวลาราชการบางส่วนไปศึกษา

การศึกษาต่อภาคนอกเวลาราชการ โดยไม่ใช้เวลาราชการไปศึกษา

3. การศึกษาต่อภายในประเทศภาคฤดูร้อน

4. การฝึกอบรมภายในประเทศ

5. การคำนวณเงิน และเรียกชดใช้ทุนกรณีผิดสัญญา

6. ลาศึกษาต่อ ฝึกอบรม ณ ต่างประเทศ

4. คำจำกัดความ

5. ขั้นตอนการปฏิบัติงาน

1. การศึกษาต่อภายในประเทศ ภาคปกติ

การศึกษาต่อภายในประเทศ ภาคปกติ หมายถึง การลาศึกษาต่อโดยใช้เวลาราชการเต็มเวลา แบ่งเป็น 2 ประเภท คือ

ประเภท ก ได้แก่ ประเภทที่หน่วยงานต้นสังกัดคัดเลือกส่งไปศึกษา

ประเภท ข ได้แก่ ประเภทที่ต้องไปสมัครสอบคัดเลือก หรือ คัดเลือกในสถาบันการศึกษาด้วยตนเอง

1.1 ขั้นตอนการดำเนินการศึกษาต่อภายในประเทศ ภาคปกติ ประเภท ก

1.1.1. สพฐ. แจ้งพิจารณาโควตาประเภท ก มาให้ สพท.

1.1.2. เจ้าหน้าที่ สพท. ประสานงานกับสถาบันการศึกษา เพื่อขอโควตาประเภท ก เพิ่ม และ ดำเนินการคัดเลือกตามระเบียบ หลักเกณฑ์ และแนวปฏิบัติที่ สพฐ. กำหนด

1.1.3. แจ้งรายชื่อผู้ได้รับการคัดเลือกไปยังสถาบันการศึกษาโดยตรง พร้อมทั้งแจ้งผู้ได้รับการคัดเลือก ไปดำเนินการตามขั้นตอนของสถาบันการศึกษา และรายงาน สพฐ. ทราบ

1.1.4. จัดทำคำสั่งเสนอขออนุญาตลาศึกษาต่อผู้มีอำนาจอนุญาตไปศึกษาต่อ และจัดทำสัญญา และ สัญญาค้ำประกัน

1.1.5. จัดทำหนังสือส่งตัวข้าราชการที่ได้รับอนุญาตให้ลาศึกษาไปยังสถาบันการศึกษา

1.1.6. แจ้งหน่วยงานและเจ้าหน้าที่ที่เกี่ยวข้อง

1.1.7. รายงานจำนวนข้าราชการที่ได้รับอนุญาตให้ลาศึกษา ขยายเวลา กลับเข้าปฏิบัติราชการเมื่อ เสร็จสิ้นการลาศึกษาต่อ โดยรายงานให้ สพฐ. ทราบ ทุกภาคการศึกษา

1.2 ขั้นตอนการดำเนินงานการศึกษาต่อภายในประเทศ ภาคปกติ ประเภท ข

1.2.1 การขออนุญาตลาศึกษาต่อ

1) รับคำขออนุญาตไปสมัครสอบคัดเลือกเพื่อศึกษาต่อภายในประเทศ ภาคปกติ ประเภท ข

2) ตรวจสอบเอกสาร

3) อนุญาตไปสมัครสอบ

4) อนุญาตไปศึกษาต่อ ภายในประเทศ ภาคปกติ ประเภท ข

(เมื่อผู้ขออนุญาตสอบคัดเลือกได้แล้ว)

- ระดับปริญญาตรี ปริญญาโท กำหนด 2 ปี

- ระดับปริญญาเอก กำหนด 4 ปี

เอกสารหลักฐาน - ผลการสอบคัดเลือกจากสถาบันการศึกษา และสำเนา ก.พ. 7

- 5) จัดทำสัญญาลาศึกษาต่อ และสัญญาค้ำประกัน
- 6) จัดทำคำสั่งให้ลาศึกษาต่อเสนอผู้มีอำนาจตามลำดับชั้น
- 7) จัดทำหนังสือส่งตัวข้าราชการที่ลาศึกษาไปยังสถาบันการศึกษา
- 8) รายงานจำนวนข้าราชการที่ได้รับอนุญาตให้ลาศึกษาต่อ ให้ สพฐ. ทราบ

1.2.2 การขยายเวลาศึกษาต่อ

- 1) รับคำขอของผู้ลาศึกษาต่อส่งหลักฐานการขยายระยะเวลาศึกษาต่อก่อนสิ้นสุดสัญญาไม่น้อยกว่า 15 วัน
- 2) เสนอขออนุญาตการขยายเวลาศึกษาต่อ
 - ระดับปริญญาโทและปริญญาเอก ได้ไม่เกินครั้งละ 1 ภาคการศึกษา ไม่เกิน 2 ครั้ง หรือไม่เกิน 1 ปีการศึกษา
- 3) จัดทำสัญญา และสัญญาค้ำประกัน
- 4) จัดทำคำสั่งขยายเวลาศึกษาต่อเสนอผู้มีอำนาจอนุญาต
- 5) แจ้งผู้ขออนุญาตและหน่วยงานที่เกี่ยวข้อง
- 6) รายงานจำนวนข้าราชการที่ได้รับอนุญาตให้ขยายเวลาศึกษาให้ สพฐ. ทราบ

1.2.3 การกลับเข้าปฏิบัติราชการตามเดิม

- 1) รับคำร้องผู้ไปศึกษาต่อประสงค์ขอกลับเข้าปฏิบัติราชการ
- 2) ตรวจสอบเอกสาร (หนังสือจากสถานศึกษา, แบบคำร้องขอกลับ)
- 3) เสนอคำสั่งกลับเข้าปฏิบัติราชการต่อผู้มีอำนาจอนุญาต
- 4) แจ้งผู้ขออนุญาตและผู้เกี่ยวข้อง
- 5) รายงาน สพฐ.

1.2.4 การทำสัญญา

- 1) จัดทำสัญญา และสัญญาค้ำประกันตามแบบที่ สพฐ. กำหนด
 - การทำสัญญา
 - จัดทำสัญญา จำนวน 2 ชุด (เก็บไว้ที่ สพท. / สพฐ. 1 ชุด และผู้ให้สัญญา 1 ชุด) ทั้งนี้ผู้รับสัญญาเป็นผู้เก็บสัญญาและสัญญาค้ำประกัน ชุดที่ติดอากรแสตมป์ 10 บาท และ 1 บาท รวม 11 บาท (ฉบับจริง)
 - เอกสารของผู้จัดทำสัญญาลาศึกษาต่อ และผู้ค้ำประกัน
- ก. บัตรประจำตัวข้าราชการ หรือบัตรประชาชน พร้อมสำเนา 1 ฉบับ
- ข. ทะเบียนบ้าน พร้อมสำเนา 1 ฉบับ

คู่สมรส)

- ค. ทะเบียนสมรส ทะเบียนหย่า (ถ้ามี) พร้อมสำเนา 1 ฉบับ
- ง. หนังสือยินยอมให้ทำสัญญา หรือคำประกันของคู่สมรส (กรณีผู้ทำสัญญา หรือผู้ค้ำประกันมีคู่สมรส)
 - จ. รูปถ่าย 1 นิ้ว จำนวน 2 รูป (เฉพาะผู้ให้สัญญาเท่านั้น)
 - ฉ. กรณีไม่สามารถหาผู้ค้ำประกัน ให้แนบบันทึกรายชื่อของคณะกรรมการ ฯ
 - ผู้ทำสัญญา และผู้ค้ำประกันต้องนำบุคคลต่อไปนี้ มาในวันทำสัญญาด้วย
 - ก. คู่สมรสของผู้ทำสัญญา (ถ้ามี)
 - ข. ผู้ค้ำประกัน จำนวน 1 คน
 - ค. คู่สมรสของผู้ค้ำประกัน (ถ้ามี)
 - การติดอากรแสตมป์ สัญญาศึกษาต่อติดอากรแสตมป์ 1 บาท และสัญญาค้ำประกัน 10 บาท (ติดอากรแสตมป์ที่คู่ฉบับ ๆ ละ 1 บาท การจัดทำสำเนาคู่ฉบับโดยสถานศึกษาจำนวน 2 ชุด และสพฐ./สพฐร. 1 ชุด)

- 2) เสนอลงนามสัญญาลาศึกษาต่อและสัญญาค้ำประกัน
- 3) มอบสัญญาให้กับผู้ไปศึกษาต่อ

2. การศึกษาต่อภายในประเทศ ภาคนอกเวลา

2.1 การศึกษาต่อภายในประเทศ ภาคนอกเวลา โดยใช้เวลาราชการบางส่วน

ขั้นตอนการปฏิบัติงาน

2.1.1 รับคำขอของผู้ประสงค์จะศึกษาต่อขออนุญาตสมัครสอบคัดเลือกต่อผู้มีอำนาจอนุญาต

2.1.2 เมื่อสอบคัดเลือกได้ ให้นำหลักฐานผลการสอบคัดเลือกจากสถาบันการศึกษา เสนอต่อผู้มี

อำนาจอนุญาต

2.1.3 เจ้าหน้าที่ตรวจสอบคุณสมบัติ ตามหลักเกณฑ์ ดังนี้

1) มีอายุไม่เกิน 55 ปีบริบูรณ์ นับถึงวันที่ 15 มิถุนายน ของปีที่เข้าศึกษา กรณีอายุเกินให้อยู่ในดุลยพินิจของผู้มีอำนาจอนุญาตพิจารณาอนุญาตเป็นกรณีพิเศษเฉพาะราย

2) ต้องมีเวลารับราชการติดต่อกันไม่น้อยกว่า 12 เดือนเต็ม

2.1.4 จัดทำสัญญาลาศึกษาและสัญญาค้ำประกันคนละ 2 ฉบับ (เก็บไว้ที่ผู้รับสัญญา 1 ฉบับ ผู้ไปศึกษา 1 ฉบับ)

2.1.5 จัดทำคำสั่งให้ไปศึกษา

2.1.6 จัดทำหนังสือส่งตัวไปศึกษา

2.1.7 เมื่อผู้ไปศึกษาสำเร็จการศึกษา ให้จัดทำคำสั่งให้กลับเข้าปฏิบัติราชการ

2.1.8 รายงาน สพฐ.

2.2 การศึกษาต่อภายในประเทศ ภาคนอกเวลาราชการโดยไม่ใช้เวลาราชการไปศึกษา
ขั้นตอน การศึกษาต่อภายในประเทศ ภาคนอกเวลาราชการโดยไม่ใช้เวลาราชการไปศึกษา

- 2.2.1 รับเรื่องไปศึกษาต่อ
- 2.2.2 ตรวจสอบการไปศึกษาต่อ
- 2.2.3 เสนอรายงานผู้บังคับบัญชา ทราบ
- 2.2.4 แจ้งผู้ไปศึกษาต่อทราบ

3. การศึกษาต่อภายในประเทศ ภาคฤดูร้อน

ขั้นตอนการลาศึกษาต่อภาคฤดูร้อน

3.1 การลาศึกษาต่อ

- 3.1.1 รับคำขอผู้ประสงค์จะศึกษาต่อ
- 3.1.2 ตรวจสอบเอกสาร
- 3.1.3 จัดทำสัญญา และสัญญาค้ำประกัน ดำเนินการเช่นเดียวกับการศึกษาต่อภาคปกติ
- 3.1.4 เสนอขออนุญาตไปศึกษาต่อภาคฤดูร้อน ต่อบังคับบัญชาตามลำดับขั้นตอน
- 3.1.5 จัดทำคำสั่งให้ข้าราชการลาศึกษาต่อภาคฤดูร้อน
- 3.1.6 แจ้งผู้ไปศึกษาต่อแจ้งหน่วยงานที่เกี่ยวข้องและสถาบันการศึกษา
- 3.1.7 รายงาน สพฐ.

3.2 การกลับเข้าปฏิบัติราชการตามเดิม

- 3.2.1 ผู้ลาศึกษาต่อส่งแบบคำร้องขอกลับ ฯ
- 3.2.2 ตรวจสอบเอกสาร
 - 1) แบบคำร้องขอกลับเข้าปฏิบัติราชการตามเดิม (แบบที่ 5)
 - 2) หนังสือจากสถาบันการศึกษาส่งตัวกลับโดยระบุวันที่ส่งตัวกลับ
 - 3) เอกสารที่แสดงว่าสำเร็จการศึกษา
- 3.2.3 จัดทำคำสั่งให้ข้าราชการซึ่งไปศึกษาต่อภาคฤดูร้อนกลับเข้าปฏิบัติราชการตามเดิม
- 3.2.4 การรายงานจำนวนผู้ลาศึกษาไป สพฐ.

การฝึกอบรมภายในประเทศ

ขั้นตอนการดำเนินการ

- 4.1 ขออนุญาตไปฝึกอบรมภายในประเทศ (ตามหลักเกณฑ์)
- 4.2 การอบรม หากอบรมระยะเวลาเกินกว่า 6 เดือน หรือทางราชการจะต้องจ่ายเงิน เพื่อเป็นค่าใช้จ่ายในการอบรมเกินกว่า 5,000 บาท ต้องจัดทำสัญญา

4.3 จัดทำสัญญา (กรณีผู้ลาไปฝึกอบรบย้ายต่างเขตพื้นที่ให้เก็บสัญญาไว้ที่ สพท. เดิม แต่ต้องแจ้งให้
หน่วยงานใหม่ทราบ)

4.4 จัดทำคำสั่งให้ไปฝึกอบรบภายในประเทศ และกลับเข้าปฏิบัติราชการ

4.5 รายงาน สพฐ.

5. การคำนวณเงิน และเรียกชดใช้ทุนกรณีผิดสัญญา

ขั้นตอนการดำเนินการ

กรณีผู้ลาศึกษา ฝึกอบรบ หรือปฏิบัติการวิจัยภายในประเทศ ผิดสัญญาการชดใช้ทุนให้ดำเนินการดังนี้

5.1 คำขอการชดใช้ทุนตามหลักเกณฑ์และวิธีการที่กระทรวงการคลังกำหนด และตามประกาศของ
สพฐ.

5.2 แจ้งเรียกชำระหนี้จากผู้ผิดสัญญาและผู้ค้ำประกัน โดยวิธีส่งทางไปรษณีย์ตอบรับ

5.3 หากผู้ผิดสัญญาหรือผู้ค้ำประกัน ยินยอม ชดใช้ ให้รับชดใช้แล้วรายงาน สพฐ.

5.4 หากขอผ่านชำระให้ผู้มีอำนาจ (ผู้รับมอบอำนาจ) พิจารณาโดยคำนึงถึงหลักเกณฑ์ที่

กระทรวงการคลังกำหนด

5.5 หากผู้ผิดสัญญา หรือผู้ค้ำประกันปฏิเสธ หรือเพิกเฉย ให้รวบรวมเอกสาร หลักฐานทั้งหมดรายงาน
สพฐ. โดยด่วน อย่าให้ขาดอายุความ

6. การลาศึกษาต่อต่างประเทศ

ขั้นตอนการดำเนินการขออนุญาตไปศึกษาต่อ ณ ต่างประเทศ

6.1 รับคำขอของข้าราชการที่ประสงค์จะขออนุญาตไปศึกษาต่อ ณ ต่างประเทศ พร้อมเอกสาร
ประกอบการพิจารณา

6.2 ตรวจสอบเอกสารให้ครบถ้วน

6.3 เสนอผู้บังคับบัญชา เพื่อเสนอเรื่องไปยัง สพฐ.

6.4 สพฐ. แจ้งผลการพิจารณาเห็นชอบจากสำนักงาน ก.พ. และจัดทำคำสั่งส่งให้ข้าราชการไปศึกษา
ต่อ ณ ต่างประเทศ

6.5 จัดทำสัญญาและสัญญาค้ำประกัน (ผอ. สพท. ลงนามในสัญญา)

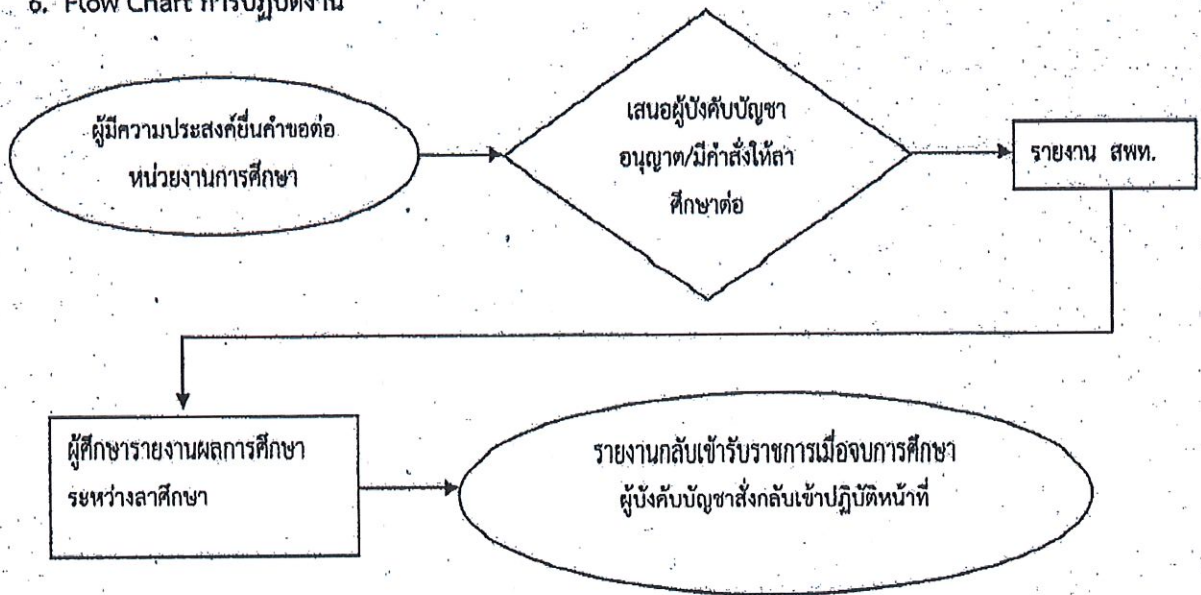
6.6 ส่ง สัญญาไป สพฐ.

6.7 แจ้งสถานศึกษาเพื่อแจ้งผู้ขออนุญาตทราบ

ข้อสังเกตในระดับปฏิบัติ

การศึกษาต่อ ณ ต่างประเทศ ต้องประสานเกี่ยวข้องกับสำนักงาน ก.พ. ด้วย
กรณีขอรับทุน หรือได้รับทุน ต้องปฏิบัติตามเงื่อนไขของทุนที่ได้รับด้วย

6. Flow Chart การปฏิบัติงาน



7. แบบฟอร์มที่ใช้

7.1 แบบสำรวจ

7.2 สัญญาลาศึกษา

8. กฎหมาย ระเบียบที่เกี่ยวข้อง

1. ระเบียบกระทรวงศึกษาธิการว่าด้วยการให้ข้าราชการไปศึกษาและฝึกอบรมภายในประเทศ พ.ศ.2538
2. ระเบียบกระทรวงศึกษาธิการว่าด้วยการให้ข้าราชการไปศึกษาและฝึกอบรมภายในประเทศ พ.ศ.2538 และแก้ไขเพิ่มเติม (ฉบับที่ 2) พ .ศ.2547
3. ประกาศสำนักงานคณะกรรมการการศึกษาขั้นพื้นฐาน ลงวันที่ 13 พฤษภาคม 2547 เรื่อง ให้ข้าราชการและลูกจ้างประจำสังกัดสำนักงานคณะกรรมการการศึกษาขั้นพื้นฐาน ไปศึกษาต่อ ฝึกอบรม หรือปฏิบัติงานวิจัยภายในประเทศ พ.ศ.2547
4. คำสั่ง สำนักงานคณะกรรมการการศึกษาขั้นพื้นฐาน ที่ 1602/2547 สั่ง ณ วันที่ 13 พฤษภาคม 2547
5. หนังสือสำนักงานคณะกรรมการการศึกษาขั้นพื้นฐาน ด่วนที่สุด ที่ ศธ 04009/5184 ลงวันที่ 30

มีนาคม

6. คาสั่งสํานักงานคณะกรรมการการศึกษาต้นนพินนฐานท่1281/2547 สั้ง ฅ วันท่ 7 เมษายน 2547
7. ระเบ ยบส นํกนายนกรัฐมนตรี ว่าด่วยการให้ดําราชการไปศึกษา ฝีกอบรม ปฏิบัติการวิจัยแล ฅ ต่างประเทศ พ.ศ.2549
8. หนังสือกรมบัญชีกลาง ท่ กค. 0406.2/ว.410 ลงวันท่ 23 พฤศจิกายน 2550
9. คาสั่งสํานักงานคณะกรรมการการศึกษาต้นนพินนฐาน ท่ 307/2551 สั้ง ฅ วันท่ 20 ม นาค

9.สรุปมาตรฐานกระบวนการ งานลาศึกษาต่อ ฝึกอบรม หรือปฏิบัติการวิจัยภายในประเทศ/ต่างประเทศ

ชื่องาน งานลาศึกษาต่อ ฝึกอบรม หรือปฏิบัติการวิจัยภายในประเทศ/ต่างประเทศ		ส่วนราชการ กลุ่มบริหารงานบุคคล สพท. สพฐ.	รหัสเอกสาร			
ตัวชี้วัดที่สำคัญของกระบวนการ การลาศึกษา หมายถึง ข้าราชการครูและบุคลากรทางการศึกษาได้รับการอนุญาตจากผู้บังคับบัญชาให้ไปศึกษาฝึกอบรมดูงานหรือปฏิบัติงานวิจัย และพัฒนาทั้งภายในประเทศและต่างประเทศ						
วัตถุประสงค์ เพื่อเป็นแนวปฏิบัติ การดำเนินการการลาศึกษาต่อข้าราชการครูและบุคลากรทางการศึกษา						
ลำดับที่	ผังขั้นตอนการทำงาน	รายละเอียดงาน	เวลาดำเนินการ	มาตรฐานคุณภาพงาน	ผู้รับผิดชอบ	หมายเหตุ
1	<pre> graph TD Start([]) --> Decision{ } Decision --> Process1[] Process1 --> Process2[] Process2 --> End([]) </pre>	ข้าราชการครูและบุคลากรทางการศึกษาขอ อนุญาตผู้บังคับบัญชาลาศึกษาต่อ			สพท.	
2		ผู้บังคับบัญชาพิจารณาอนุญาตหรือขอนุมัติต่อ อ.ก.ค.ส.เขตมีคำสั่งให้ลาศึกษาต่อและทำ สัญญาศึกษาต่อ			สพท.	
3		รายงานการลาศึกษาต่อให้ สพท./สพม			สถานศึกษา	
4		รายงานผลการเรียนต่อผู้บังคับบัญชาทุกภาค เรียน/ รายงาน อ.ก.ค.ส.กรณีได้รับอนุมัติจาก อ. ก.ค.ส.เขตเพื่อพิจารณาเลื่อนเงินเดือนต่อไป			สถานศึกษา	
5		มีคำสั่งกลับจากลาศึกษาต่อ/รายงาน สพท.			สถานศึกษา	

คำอธิบายสัญลักษณ์ผังขั้นตอน จุดเริ่มต้นหรือสิ้นสุดกระบวนการงาน กิจกรรมงานหรือการปฏิบัติ การตัดสินใจ ทิศทางหรือการเชื่อมโยงของงาน จุดเชื่อมต่อระหว่างหน้า (ถ้าไม่จบภายใน ๑ หน้า)