



รายงานผลการดำเนินการป้องกัน การทุจริต ประจำปีงบประมาณ ๒๕๖๔

สำนักงานเขตพื้นที่การศึกษา
ประถมศึกษาหนองคาย เขต ๒
ประจำปีงบประมาณ

๒๕๖๕



สำนักงานเขตพื้นที่การศึกษาประถมศึกษาหนองคาย เขต ๒
สำนักงานคณะกรรมการการศึกษาขั้นพื้นฐาน
กระทรวงศึกษาธิการ



คำนำ

รายงานผลการดำเนินการป้องกันการทุจริตประจำปีงบประมาณ ๒๕๖๔ ของสำนักงานเขตพื้นที่การศึกษา ประถมศึกษาหนองคาย เขต ๒ เป็นการรายงานผลการดำเนินการโครงการหรือกิจกรรม ผลการใช้จ่าย งบประมาณและผลที่เกิดจากการขับเคลื่อนโครงการในปีงบประมาณ พ.ศ. ๒๕๖๔ ซึ่งจากการดำเนินงานที่ผ่านมา ได้มี การทบทวนนโยบายที่เกี่ยวข้องกับการป้องกันการทุจริตในหน่วยงานให้มีประสิทธิภาพมากยิ่งขึ้น

สำนักงานเขตพื้นที่การศึกษาประถมศึกษาหนองคาย เขต ๒ หวังเป็นอย่างยิ่งว่าจะเป็นประโยชน์แก่ผู้ประเมิน และผู้มีส่วนได้ส่วนเสียทุกท่าน หากมีข้อผิดพลาดประการใด ขออภัยมา ณ โอกาส นี้

สำนักงานเขตพื้นที่การศึกษาประถมศึกษาหนองคาย เขต ๒

สารบัญ

	หน้า
คำนำ	
สารบัญ	
ส่วนที่ ๑ บทนำ	๓-๔
ส่วนที่ ๒ ข้อมูลพื้นฐานทั่วไป	๕-๙
๑. ข้อมูลพื้นฐานของสำนักงานเขตพื้นที่การศึกษาประถมศึกษาหนองคาย เขต ๒	๙-๒๔
๒. นโยบายและแนวทางการพัฒนา ปีงบประมาณ พ.ศ. ๒๕๖๕	๒๔-๒๖
ส่วนที่ ๓ ผลการดำเนินการส่งเสริมคุณธรรมและความโปร่งใสในหน่วยงานของสำนักงานเขตพื้นที่การศึกษาประถมศึกษาหนองคาย เขต ๒ ประจำปีงบประมาณ พ.ศ. ๒๕๖๔	๒๗-๓๐
ส่วนที่ ๔ ผลการดำเนินการป้องกันการทุจริต	๓๑-๓๗

ส่วนที่ ๑ บทนำ

ความเป็นมา

การดำเนินการประเมินคุณธรรมและความโปร่งใสในการดำเนินงานของหน่วยงานภาครัฐ (Integrity and Transparency Assessment Online : ITA Online) ที่ผ่านมามีความประสบความสำเร็จเป็นอย่างดีโดยได้รับความร่วมมือจากหน่วยงานภาครัฐที่เข้าร่วมเป็นอย่างดีและได้รับเสียงสะท้อนว่าการประเมินคุณธรรมและความโปร่งใสในการดำเนินงานของหน่วยงานภาครัฐนั้นเป็นเครื่องมือที่ช่วยให้หน่วยงานที่ได้รับประเมินได้มีการตรวจสอบและสอบทานตนเองมีการปรับปรุงการดำเนินงานให้เป็นไปตามหลักธรรมาภิบาลในส่วนที่ยังขาดตกบกพร่องมีการพัฒนาระบบงานให้เกิดความโปร่งใสมีการปรับปรุงการบริหารงานและการปฏิบัติงานอย่างเป็นธรรมทั้งต่อบุคลากรในหน่วยงานและต่อผู้มีส่วนเกี่ยวข้องได้เป็นอย่างดี

จากข้อมูลดัชนีวัดภาพลักษณ์คอร์รัปชัน (Corruption Perceptions Index CPI) ปี ๒๕๖๔ ประเทศไทยได้ ๓๕ คะแนน โดยในปีนี้อยู่ในอันดับที่ ๑๑๐ ของโลก จากจำนวนทั้งหมด ๑๘๐ ประเทศทั่วโลก แสดงให้เห็นว่าประเทศไทยยังมีการทุจริตคอร์รัปชันอยู่ในระดับสูง และสมควรได้รับการแก้ไขอย่างเร่งด่วน ซึ่งแผนแม่บทภายใต้ยุทธศาสตร์ชาติ ประเด็น การต่อต้านการทุจริตและประพฤติมิชอบ ได้กำหนดเป้าหมายหลักเพื่อให้ภาครัฐมีความโปร่งใส ปลอดการทุจริตและประพฤติมิชอบ ผ่านการพัฒนาคนและการพัฒนาระบบ เพื่อป้องกันการทุจริตและประพฤติมิชอบ โดยให้ความสำคัญกับการปรับและหล่อหลอมพฤติกรรม "คน" ทุกกลุ่มในสังคมให้มีจิตสำนึกและพฤติกรรมยึดมั่นในความซื่อสัตย์สุจริตและการส่งเสริมการพัฒนานวัตกรรมในการต่อต้านการทุจริตในหน่วยงานภาครัฐที่เหมาะสมกับบริบท สภาพปัญหา และพลวัตการทุจริตของแต่ละหน่วยงาน รวมทั้งการเพิ่มประสิทธิภาพการดำเนินงานของกระบวนการและกลไกที่เกี่ยวข้องในการปราบปรามการทุจริต ประกอบกับยุทธศาสตร์ชาติว่าด้วยการป้องกันและปราบปรามการทุจริต ระยะที่ ๓ (๒๕๖๐-๒๖๖๔) โดยกำหนดวิสัยทัศน์ว่า "ประเทศไทยใสสะอาด ไทยทั้งชาติต้านทุจริต" (Zero Tolerance & Clean Thailand)

ปัจจุบันการประเมินคุณธรรมและความโปร่งใสในการดำเนินงานของหน่วยงานภาครัฐได้ถูกกำหนดเป็นตัวชี้วัดและค่าเป้าหมายของแผนแม่บทภายใต้ยุทธศาสตร์ชาติประเด็นที่ ๒๑ การต่อต้านการทุจริตและการประพฤติมิชอบ (พ.ศ. ๒๕๖๑ - ๒๕๘๐) โดยในระยะแรก (พ.ศ. ๒๕๖๑ - ๒๕๖๕) กำหนดค่าเป้าหมายให้หน่วยงานภาครัฐที่มีผลการประเมินผ่านเกณฑ์ (๘๕ คะแนนขึ้นไป) ไม่น้อยกว่าร้อยละ ๘๐ การดำเนินงานตามมาตรการส่งเสริมคุณธรรมและความโปร่งใสภายในหน่วยงานมุ่งพัฒนาทักษะกระบวนการคิด มีวินัย ซื่อสัตย์สุจริต อยู่อย่างพอเพียง และมีจิตสาธารณะ ปฏิบัติหน้าที่ด้วยคุณธรรมและความโปร่งใส รวมทั้งมีพฤติกรรมร่วมด้านการทุจริตทั้งในระดับสำนักงานเขตพื้นที่การศึกษา ชุมชน สังคม และประเทศชาติ

จากผลการดำเนินงานตามมาตรการส่งเสริมคุณธรรมและความโปร่งใสภายในหน่วยงาน ของสำนักงานเขตพื้นที่การศึกษาประถมศึกษาหนองคาย เขต ๒ ซึ่งเป็นผลการดำเนินงานตามแผนปฏิบัติการป้องกันการทุจริต โดยได้นำเสนอรายละเอียด สรุปผลการดำเนินการ ผลการดำเนินงานโครงการหรือกิจกรรม ผลการใช้จ่ายงบประมาณและผลที่เกิดจากการขับเคลื่อนโครงการในปีงบประมาณ พ.ศ. ๒๕๖๔ ซึ่งจากการดำเนินงานที่ผ่านมาได้มีการทบทวนนโยบายที่เกี่ยวข้องกับการป้องกันการทุจริตในหน่วยงานให้มีประสิทธิภาพมากยิ่งขึ้น และจัดทำแผนงานด้านการป้องกัน ปราบปรามการทุจริตของบุคลากรในหน่วยงาน เพื่อให้เกิดการแก้ไขปัญหาการทุจริตได้อย่างเป็นรูปธรรม รวมไปถึงการประเมินเกี่ยวกับประสิทธิภาพการแก้ไขปัญหาการทุจริตของหน่วยงานที่จะต้องทำให้การทุจริตในหน่วยงานลดลงหรือไม่มีเลย และจะต้องสร้างความเชื่อมั่นให้บุคลากรภายในในเรื่องการร้องเรียนเมื่อพบเห็นการทุจริตภายในหน่วยงาน โดยมีกระบวนการเฝ้าระวัง ตรวจสอบการทุจริตภายในหน่วยงาน รวมถึงการนำผลการตรวจสอบของฝ่ายตรวจสอบจากทั้งภายในและภายนอกหน่วยงานไปปรับปรุงการทำงานเพื่อป้องกันการทุจริต

เห็นได้ว่าหน่วยงานควรให้ความสำคัญกับการวางแผนวางมาตรการและร่วมกันกำหนดแผนงานการป้องกันการทุจริตในระดับเขตพื้นที่อย่างจริงจังและให้ความสำคัญมากขึ้นในเรื่องการรับรู้ สร้างการมีส่วนร่วมในการขับเคลื่อนการป้องกันการทุจริตของบุคลากรในหน่วยงานอย่างจริงจังเพิ่มขึ้น ซึ่งจะเห็นได้ว่าสำนักงานเขตพื้นที่การศึกษา ประถมศึกษาหนองคาย เขต ๒ ได้ให้ความสำคัญในการศึกษาและกำหนดมาตรการส่งเสริมคุณธรรมและความโปร่งใสในหน่วยงาน และดำเนินการขับเคลื่อนการส่งเสริมคุณธรรมและความโปร่งใส พร้อมทั้งสร้างการรับรู้และการส่งเสริมให้เกิดการมีส่วนร่วมของทุกภาคส่วนอย่างต่อเนื่องมาโดยตลอด

สำนักงานเขตพื้นที่การศึกษาประถมศึกษาหนองคาย เขต ๒ จึงได้ดำเนินการขับเคลื่อนการป้องกันการทุจริตของหน่วยงานและสร้างการรับรู้การประเมินคุณธรรมและความโปร่งใสในการดำเนินงานของสำนักงานเขตพื้นที่การศึกษา (Integrity and Transparency Assessment Online : ITA Online) โดยได้ดำเนินการขับเคลื่อนการส่งเสริมคุณธรรมความโปร่งใสในการป้องกันการทุจริตภายในหน่วยงานเพื่อมุ่งสู่การพัฒนาอย่างแท้จริงต่อไป

ส่วนที่ ๒ ข้อมูลพื้นฐานทั่วไป

ข้อมูลพื้นฐาน

สภาพทั่วไปของจังหวัดหนองคาย

สภาพภูมิประเทศของจังหวัดหนองคายมีลักษณะทอดยาวตามลำน้ำโขง จังหวัดหนองคาย เป็นจังหวัดชายแดนทางภาคตะวันออกเฉียงเหนือตอนบน มีอาณาเขตติดกับกรุงเวียงจันทน์ ซึ่งเป็นเมืองหลวงของประเทศสาธารณรัฐประชาธิปไตยประชาชนลาว โดยมีแม่น้ำโขงเป็นเส้นกั้นเขตแดน จังหวัดหนองคายเป็นจังหวัดชายแดนที่มีเอกลักษณ์พิเศษโดยมีพื้นที่ทอดขนานยาวไปตามลำน้ำโขง ความกว้างของพื้นที่ทอดขนานไปตามลำน้ำโขง โดยเฉลี่ยประมาณ ๒๐ - ๒๕ กิโลเมตร ช่วงที่กว้างที่สุดอยู่ที่อำเภอเฝ้าไร่ และช่วงที่แคบที่สุดอยู่ที่จังหวัดหนองคาย มีอำเภอที่อยู่ติดกับลำน้ำโขง ๖ อำเภอ คือ อำเภอสังคม อำเภอท่าบ่อ อำเภอศรีเชียงใหม่ อำเภอเมืองหนองคาย อำเภอโพนพิสัย และอำเภอรัตนวาปี และมีอาณาเขตติดต่อกับประเทศสาธารณรัฐประชาธิปไตยประชาชนลาว คือ แขวงเวียงจันทน์ นครหลวงเวียงจันทน์ และแขวงบอลิคำไซ



รูปภาพที่ ๒ แสดงที่ตั้งและอาณาเขต จังหวัดหนองคาย

โดยจังหวัดหนองคายมีอาณาเขตติดต่อ ดังนี้

- ทิศเหนือ แม่น้ำโขงอันเป็นเส้นกั้นพรมแดนระหว่างประเทศไทยกับประเทศสาธารณรัฐประชาธิปไตยประชาชนลาว
- ทิศใต้ อำเภอบ้านม่วง จังหวัดสกลนคร อำเภอเพ็ญ อำเภอสร้างคอม และอำเภอบ้านผือ จังหวัดอุดรธานี
- ทิศตะวันออก อำเภอปากคาด และอำเภอโซ่พิสัย จังหวัดบึงกาฬ

จังหวัดหนองคายมีอำเภอที่อยู่ติดกับลำน้ำโขง ๖ อำเภอ คือ อำเภอสังคม อำเภอท่าบ่อ อำเภอศรีเชียงใหม่ อำเภอเมือง อำเภอโพนพิสัย และอำเภอรัตนวาปี และมีอาณาเขตติดต่อกับประเทศสาธารณรัฐประชาธิปไตยประชาชนลาว คือ แขวงเวียงจันทน์ นครหลวงเวียงจันทน์ และแขวงบอลิคำไซ

ลักษณะภูมิประเทศโดยทั่วไปเป็นที่ราบสูง แยกได้เป็น ๔ บริเวณ คือ

- พื้นที่ค่อนข้างราบ ได้แก่ เขตอำเภอเมืองหนองคาย อำเภอท่าบ่อ และอำเภอศรีเชียงใหม่ ซึ่งใช้ประโยชน์ในการทำนา และปลูกพืชบริเวณริมน้ำโขง

พื้นที่เป็นคลื่นลอนชันถึงชันลาด หงสจากทิศตะวันตกเฉียงเหนือถึงตะวันออกเฉียงใต้ ซึ่งส่วนใหญ่เป็นที่ทำนาและปลูกพืชไร่ พืชสวน และปศุสัตว์

- พื้นที่เป็นคลื่นลอนชันและเป็นเขาเป็นป่าธรรมชาติ เช่น ป่าไม้เต็งรัง เบญจพรรณ พบในเขตอำเภอสังคม
- สภาพพื้นที่เป็นภูเขาที่มีความสูงชัน จากระดับน้ำทะเลตั้งแต่ ๒๐๐ เมตร เป็นบริเวณเทือกเขาต่างๆ ทางทิศตะวันตกในเขตอำเภอสังคม

ลักษณะอากาศ จัดอยู่ในจำพวกฝนแถบร้อนและแห้งแล้ง (ธ.ค.-ม.ค.) ในฤดูมรสุมตะวันออกเฉียงเหนือ อุณหภูมิจะเริ่มลดในเดือนพฤศจิกายนและต่ำสุดในช่วงเดือนธันวาคมถึงมกราคม ในช่วงเดือนมีนาคมถึงพฤษภาคม เป็นช่วงเปลี่ยนฤดู อุณหภูมิจะสูงขึ้นอย่างรวดเร็วในเดือนมีนาคม และร้อนจัดในเดือนเมษายน ในฤดูมรสุมตะวันออกเฉียงใต้ (มิ.ย.-ก.ค.) อุณหภูมิโดยทั่วไปจะลดลง และในเดือนตุลาคมอุณหภูมิจะเริ่มลดลงจนอากาศหนาวเย็น อุณหภูมิต่ำสุดรายปีอยู่ที่ ๙.๕๐ องศาเซลเซียส อุณหภูมิสูงสุดรายปีอยู่ที่ ๔๐.๖๐ องศาเซลเซียสเฉลี่ยรายปีอยู่ที่ ๒๖.๔๖ องศาเซลเซียส ปริมาณน้ำฝนทั้งปี อยู่ที่ ๑,๘๔๓.๖ มิลลิเมตร ต่อปี

ด้านการปกครอง การบริหารและประชากร

โครงสร้างการบริหารราชการระดับจังหวัดหนองคาย มีรูปแบบการปกครอง และการบริหารราชการ แบ่งออกเป็น ๙ อำเภอ ๖๒ ตำบล ๖๗๘ หมู่บ้าน ประกอบด้วย

- | | |
|----------------------|----------------------|
| ๑. อำเภอเมืองหนองคาย | ๒. อำเภอท่าบ่อ |
| ๓. อำเภอโพนพิสัย | ๔. อำเภอศรีเชียงใหม่ |
| ๕. อำเภอสังคม | ๖. อำเภอสระใคร |
| ๗. อำเภอเฝ้าไร่ | ๘. อำเภอรัตนวาปี |
| ๙. อำเภอโพธิ์ตาก | |

ด้านคมนาคมขนส่ง มีเส้นทางดังนี้

ทางหลวงแผ่นดินหมายเลข ๒ จากกรุงเทพมหานครถึงหนองคาย เป็นระยะทาง ๖๖๙ กิโลเมตร ภายในจังหวัดมีทางหลวงแผ่นดิน

หมายเลข ๒๑๑ จากบ้านหนองสองห้องผ่านอำเภอท่าบ่อ ถึง บ้านหนอง อำเภอสังคม

หมายเลข ๒๑๒ จากอำเภอเมืองหนองคายผ่านอำเภอโพนพิสัย อำเภอรัตนวาปี

มีทางสายรถไฟสายกรุงเทพมหานครถึงจังหวัดหนองคาย ระยะทาง ๖๒๔ กิโลเมตร เฉพาะระยะที่ผ่านท้องที่จังหวัดหนองคาย ยาว ๒๒ กิโลเมตร

จังหวัดหนองคายไม่มีสนามบินพาณิชย์ ดังนั้นการเดินทางโดยเครื่องบิน ต้องเดินทางโดยรถยนต์ไปยังจังหวัดอุดรธานี ระยะทาง ๕๔ กิโลเมตร เพื่อโดยสารเครื่องบินจากสนามบินจังหวัดอุดรธานี

ด้านเศรษฐกิจ

การเกษตร ประชากรโดยส่วนมากประกอบอาชีพทางการเกษตรกรรม เช่น ทำนา ทำสวน ทำไร่ ใช้ประโยชน์ที่ดินส่วนใหญ่เพื่อการเกษตร คิดเป็นร้อยละ ๕๗.๒๙ ของพื้นที่จังหวัด หรือ ๒,๖๒๕,๔๔๑ ไร่ ซึ่งพืชเศรษฐกิจที่สำคัญ ได้แก่ ข้าว (นาปี) และยางพารา

การอุตสาหกรรม จังหวัดหนองคายมีอำเภอที่อยู่ติดกับลำน้ำโขง ๖ อำเภอ คือ อำเภอสังคม อำเภอท่าบ่อ อำเภอศรีเชียงใหม่ อำเภอเมืองหนองคาย อำเภอโพนพิสัย และอำเภอรัตนวาปี และมีอาณาเขตติดต่อกับประเทศสาธารณรัฐประชาธิปไตยประชาชนลาว คือ แขวงเวียงจันทน์ นครหลวงเวียงจันทน์ และแขวงบอลิคำไซ

จังหวัดหนองคาย มีแผ่นดินสายน้ำอุดมสมบูรณ์และการเป็นเมืองชายแดน หน้าด่านศึก ในอดีตจึงมีผู้คนหลากหลายเชื้อชาติให้เข้ามาตั้งถิ่นฐาน ทั้งจากดินแดนใกล้เคียงและจากที่ถูกอพยพกวาดต้อนเข้ามา สังคมหนองคายในวันนี้จึงหลอมรวมคนหลายเชื้อชาติ เผ่าพันธุ์ มีภาษาและวัฒนธรรมท้องถิ่น การดำรงชีวิตแตกต่างกันออกไป มีจำนวน ๙ กลุ่ม ดังนี้ กลุ่มลาวอีสาน กลุ่มย้อ กลุ่มพวน กลุ่มภูไท กลุ่มกะเลิง กลุ่มโซ่ กลุ่มส่วย กลุ่มชาวจีน กลุ่มชาวเวียดนาม

ด้านประเพณีและวัฒนธรรม

ประชาชนชาวจังหวัดหนองคาย ยึดถือขนบธรรมเนียมประเพณีเหมือนคนไทยทั่วไปในภาคอีสาน คือ ฮีตสิบสอง คองสิบสี่ เป็นแนวทางการดำรงชีวิตซึ่งทำให้แดนอีสานอยู่กันด้วยความผาสุก ร่มเย็นตลอดมา โดยมีรายละเอียดเกี่ยวกับฮีตสิบสอง ดังนี้ เดือนอ้ายบุญเข้ากรรม เดือนยี่บุญคุณลาน เดือนสามบุญข้าวจี เดือนสี่บุญพระเวส เดือนห้าบุญสงน้ำหรือบุญตรุษสงกรานต์ เดือนหกบุญบั้งไฟ เดือนเจ็ดบุญข้าสະ เดือนแปดบุญเข้าพรรษา เดือนเก้าบุญข้าวประดับดิน เดือนสิบบุญข้าวสาก เดือนสิบเอ็ดบุญออกพรรษา และเดือนสิบสองบุญกฐินอาทิ เช่น

งานอนุสาวรีย์ปราบฮ่อ

จัดประมาณเดือนมีนาคมของทุกปี ที่บริเวณลานน้ำพุพญานาคอนุสาวรีย์ปราบฮ่อ เป็นการรำลึกถึงวีรกรรมปราบฮ่อ ของกรมหลวงประจักษ์ศิลปาคม กับกองทหารอาสาที่เสียสละชีวิต สู้รบเพื่อขับไล่กบฏฮ่อ อีกทั้งยังจัดเป็นงานกาชาดประจำปี ภายในงานจะมีการแสดงและการละเล่น มีการออกร้านจำหน่ายสินค้าราคาถูก

บั้งไฟพญานาค

เป็นปรากฏการณ์ที่เกิดขึ้นเองตามธรรมชาติตามลำน้ำโขงมานานหลายปีแล้วตามคำร่ำลือของชาวบ้าน บั้งไฟพญานาคเป็นลูกไฟที่พุ่งขึ้นมาจากใต้แม่น้ำโขง พุ่งลอยขึ้นสู่อากาศ ประมาณ ๒๐ - ๓๐ เมตร แล้วก็หายไป ลูกไฟไม่จำกัดบริเวณที่เกิดและเกิดไม่บ่อยซ้ำที่บริเวณนั้น ขนาดของลูกไฟก็มีหลายขนาด เช่น ขนาดโตเท่าผลส้ม ขนาดกลางเท่าไข่ไก่ ขนาดเล็กเท่าหัวแม่มือ เวลาที่เกิดขึ้นไม่แน่นอนแต่ต้องมีค้ำแล้ว บางทีเกิดตั้งแต่หัวค้ำ ประมาณ ๑๘.๐๐ นาฬิกา บางปีเริ่มเกิด ๒๐.๐๐ - ๒๑.๐๐ นาฬิกา และจะเกิดไปอีกประมาณ ๓ - ๔ ชั่วโมง จึงจะค่อยๆ หมดลง จำนวนลูกไฟที่เกิดขึ้นบริเวณหนึ่งๆ มีจำนวนไม่แน่นอน สถานที่เกิดนั้นจะอยู่ในท้องที่อำเภอโพนพิสัย อำเภอรัตนวาปี บั้งไฟพญานาคจะเกิดขึ้นในคืนวันเพ็ญ เดือน ๑๑ หรือแรม ๑ ค่ำ เดือน ๑๑ ของทุกปี และจังหวัดหนองคาย ได้จัดงานลอยเรือไฟบูชาพญานาค ณ บริเวณริมฝั่งแม่น้ำโขงใกล้วัดสิริมหาทักษิณ (วัดธาตุ) อำเภอเมืองหนองคาย โดยจัดเป็นประจำทุกปี

ด้านการศึกษา

จังหวัดหนองคาย มีหน่วยงานในสังกัดสำนักงานคณะกรรมการการศึกษาขั้นพื้นฐาน ซึ่งภารกิจในการขับเคลื่อนการจัดการศึกษาขั้นพื้นฐาน จำนวน ๓ แห่ง แบ่งเป็นระดับประถมศึกษา จำนวน ๒ แห่ง และระดับมัธยมศึกษา จำนวน ๑ แห่ง

- ระดับมัธยมศึกษา ๑ แห่ง สังกัดสำนักงานเขตพื้นที่การศึกษามัธยมศึกษาหนองคาย ครอบคลุมโรงเรียนมัธยมศึกษาในจังหวัดหนองคาย ๓๑ แห่ง มีสังกัดองค์การบริหารส่วนจังหวัดหนองคาย ครอบคลุมโรงเรียนมัธยมศึกษาในจังหวัดหนองคาย ๑ แห่ง

- ระดับประถมศึกษา ทั้งหมด ๒ แห่ง
- สำนักงานเขตพื้นที่การศึกษาประถมศึกษาหนองคาย เขต ๑ ประกอบด้วย อำเภอเมืองหนองคาย อำเภอศรีเชียงใหม่ อำเภอโพธิ์ตาก อำเภอสระใคร อำเภอสังคม และอำเภอท่าบ่อ
- สำนักงานเขตพื้นที่การศึกษาประถมศึกษาหนองคาย เขต ๒ ประกอบด้วย อำเภอโพนพิสัย อำเภอเฝ้าไร่ และอำเภอรัตนวาปี

สำนักงานเขตพื้นที่การศึกษาประถมศึกษาหนองคาย เขต ๒ เป็นหน่วยงานในสังกัด สำนักงานคณะกรรมการการศึกษาขั้นพื้นฐาน กระทรวงศึกษาธิการ รับผิดชอบ ควบคุม ดูแล ส่งเสริมและสนับสนุน การจัดการศึกษาขั้นพื้นฐานในเขตพื้นที่การศึกษาครอบคลุม ๓ อำเภอ ได้แก่ อำเภอโพนพิสัย อำเภอรัตนวาปี และอำเภอเฝ้าไร่ มีโรงเรียนในสังกัดสำนักงานคณะกรรมการการศึกษาขั้นพื้นฐาน จำนวน ๑๐๒ โรงเรียน กับ ๒ สาขา รวม ๑๐๔ โรงเรียน ดำเนินการส่งเสริมและสนับสนุนการบริหารและจัดการศึกษาขั้นพื้นฐาน โดยองค์คณะบุคคลในรูปแบบองค์กรร่วม มีภารกิจหลักในการจัดการศึกษาขั้นพื้นฐาน ดังนี้

๑. ส่งเสริม สนับสนุนการจัดการศึกษาระดับก่อนประถมเป็นการเตรียมความพร้อมในทุก ๆ ด้าน และมีความพร้อมเข้าเรียนในชั้นประถมศึกษาปีที่ ๑

๒. ส่งเสริมสนับสนุนการจัดการศึกษาระดับประถมศึกษาให้แก่เด็กในวัยเรียนตามเกณฑ์การศึกษาภาคบังคับ ซึ่งเป็นไปตาม พระราชบัญญัติการศึกษาแห่งชาติ พ.ศ. ๒๕๔๒ และที่แก้ไขเพิ่มเติม (ฉบับที่ ๒) พ.ศ. ๒๕๔๕ เด็กในวัยการศึกษาภาคบังคับทุกคนได้เรียนจนจบหลักสูตรการศึกษาขั้นพื้นฐาน

๓. ส่งเสริม สนับสนุนการจัดการศึกษาระดับมัธยมศึกษาตอนต้น เพื่อให้เด็กที่เรียนจบชั้นประถมศึกษาปีที่ ๖ ได้รับโอกาสศึกษาต่อเพิ่มเติม รวมทั้งเป็นการเพิ่มความรู้ความสามารถในการประกอบวิชาชีพ และศึกษาต่อในระดับที่สูงขึ้น

อำนาจหน้าที่ของสำนักงานเขตพื้นที่การศึกษา

สำนักงานเขตพื้นที่การศึกษาประถมศึกษาหนองคาย เขต ๒ เป็นหน่วยงานทางการศึกษาที่อยู่ภายใต้การกำกับดูแลของสำนักงานคณะกรรมการการศึกษาขั้นพื้นฐาน มีอำนาจหน้าที่ตามมาตรา ๓๗ ของพระราชบัญญัติระเบียบบริหารราชการกระทรวงศึกษาธิการ พ.ศ. ๒๕๔๖ ดังนี้

๑. จัดทำนโยบาย แผนพัฒนาและมาตรฐานการศึกษาของสำนักงานเขตพื้นที่การศึกษาประถมศึกษาให้สอดคล้องกับนโยบายมาตรฐานการศึกษา แผนการศึกษา แผนพัฒนาการศึกษาขั้นพื้นฐานและความต้องการของท้องถิ่น

๒. วิเคราะห์การจัดตั้งงบประมาณเงินอุดหนุนทั่วไปของสถานศึกษา และหน่วยงาน ในสำนักงานเขตพื้นที่การศึกษาประถมศึกษา แจกจัดสรรงบประมาณที่ได้รับให้หน่วยงานข้างต้นรับทราบ กำกับตรวจสอบติดตามการใช้จ่ายงบประมาณของหน่วยงาน ดังกล่าว

๓. ประสาน ส่งเสริม สนับสนุนและพัฒนาหลักสูตรร่วมกับสถานศึกษา

๔. กำกับ ดูแลติดตาม และประเมินผลสถานศึกษาขั้นพื้นฐาน

๕. ศึกษา วิเคราะห์ วิจัย และรวบรวมข้อมูลสารสนเทศด้านการศึกษา

๖. ประสานการระดมทรัพยากรด้านต่าง ๆ รวมทั้งทรัพยากรบุคคล เพื่อส่งเสริมสนับสนุนการจัดและพัฒนาการศึกษา

๗. จัดระบบการประกันคุณภาพการศึกษา และประเมินผลสถานศึกษา

๘. ประสาน ส่งเสริม สนับสนุนการจัดการศึกษาของสถานศึกษาของเอกชน องค์กรปกครองส่วนท้องถิ่น รวมทั้งบุคคล องค์กรชุมชน องค์กรวิชาชีพ สถาบันศาสนา สถานประกอบการ และสถาบันอื่นที่จัดรูปแบบที่หลากหลาย

๙. ดำเนินการและประสาน ส่งเสริม สนับสนุนการวิจัยและพัฒนาการศึกษา

๑๐. ประสาน ส่งเสริมการดำเนินงานของคณะอนุกรรมการ และคณะทำงานด้านการศึกษา
๑๑. ประสานการปฏิบัติราชการทั่วไปกับองค์กร หน่วยงานภาครัฐ เอกชน และองค์กรปกครองส่วนท้องถิ่น ในฐานะสำนักงานผู้แทนกระทรวงศึกษาธิการ
๑๒. ปฏิบัติหน้าที่อื่นเกี่ยวกับกิจการภายในสำนักงานเขตพื้นที่การศึกษาประถมศึกษาที่มีได้ระบุให้ เป็นหน้าที่ของผู้ใดโดยเฉพาะหรือปฏิบัติงานอื่นตามที่ได้รับมอบหมาย

ข้อมูลพื้นฐาน

สำนักงานเขตพื้นที่การศึกษาประถมศึกษาหนองคาย เขต ๒ มีการแบ่งหน่วยงานภายในเพื่อให้การส่งเสริม สนับสนุนในการจัดการศึกษาขั้นพื้นฐาน ออกเป็น ๙ กลุ่ม ๑ หน่วย ดังนี้

๑. กลุ่มอำนวยการ
๒. กลุ่มบริหารงานบุคคล
๓. กลุ่มนโยบายและแผน
๔. กลุ่มส่งเสริมการจัดการศึกษา
๕. กลุ่มนิเทศติดตามและประเมินผลการจัดการศึกษา
๖. กลุ่มบริหารงานการเงินและสินทรัพย์
๗. กลุ่มพัฒนาครูและบุคลากรทางการศึกษา
๘. กลุ่มกฎหมายและคดี
๙. กลุ่มส่งเสริมการศึกษาทางไกล เทคโนโลยีสารสนเทศและการสื่อสาร
๑๐. หน่วยตรวจสอบภายใน

ตารางที่ ๑ แสดงจำนวนบุคลากรในสังกัด (ข้อมูล ณ วันที่ ๑๐ มิถุนายน ๒๕๖๕)

กลุ่ม/หน่วย/ศูนย์	ปฏิบัติงาน		ชำนาญงาน		ปฏิบัติ การ		ชำนาญการ		ชำนาญการ พิเศษ		เชี่ยวชาญ		รวมข้าราชการ		
	ชาย	หญิง	ชาย	หญิง	ชาย	หญิง	ชาย	หญิง	ชาย	หญิง	ชาย	หญิง	ชาย	หญิง	รวม
ผอ./รอง ผอ.	-	-	-	-	-	-	-	-	๔	-	-	-	๔	-	๔
กลุ่มอำนวยการ	-	-	-	-	-	๒	-	๒	-	๑	-	-	-	๔	๔
กลุ่มบริหารงานบุคคล	-	-	-	-	-	๑	๒	๑	-	๒	-	-	๒	๔	๖
กลุ่มนโยบายและแผน	-	-	-	-	-	๑	๑	๑	-	๑	-	-	๑	๓	๔
กลุ่มส่งเสริมการจัดการศึกษา	-	-	-	-	-	๑	-	๔	๑	๑	-	-	๑	๖	๗
กลุ่มนิเทศติดตามฯ	-	-	-	-	-	-	-	-	๑	๖	-	-	๑	๖	๗
กลุ่มบริหารงานการเงินฯ	๑	-	-	-	-	-	-	๑	-	-	-	-	๑	๑	๒
กลุ่มพัฒนาครูและบุคลากรทางการศึกษา	-	-	-	-	-	-	-	๑	-	๑	-	-	-	๒	๒
กลุ่มส่งเสริมการศึกษาทางไกลฯ	-	-	-	-	-	-	-	-	๑	-	-	-	๑	-	๑
หน่วยตรวจสอบภายใน	-	-	-	-	-	-	-	-	-	๑	-	-	-	๑	๑
กลุ่มกฎหมายและคดี	-	-	-	-	-	-	-	-	-	-	-	-	-	-	-
รวม	๑	-	-	-	-	๕	๓	๑๐	๗	๑๓	-	-	๑๑	๒๘	๓๙
ร้อยละ	๒.๕๖		๐		๑๒.๘๒		๓๓.๓๔		๕๑.๒๘		๐		๑๐๐		

ตารางที่ ๒ แสดงจำนวนลูกจ้างในสังกัดประจำปี พ.ศ. ๒๕๖๕ (ข้อมูล ณ วันที่ ๑๐ มิถุนายน ๒๕๖๕)

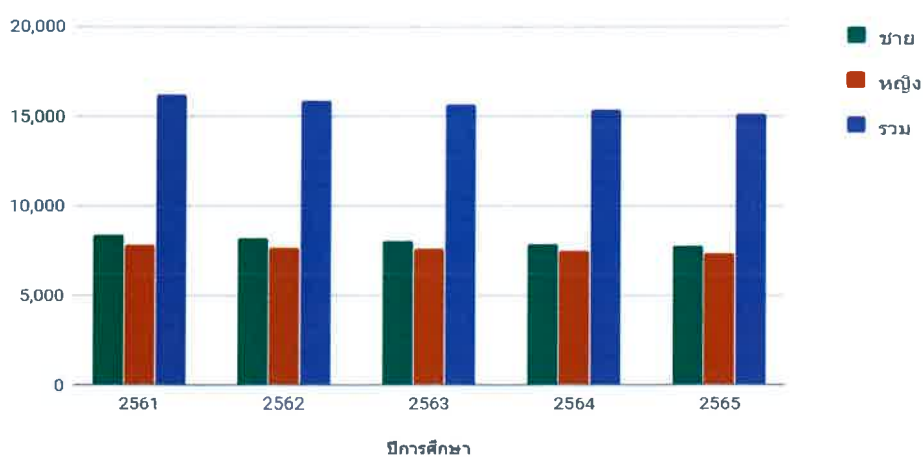
กลุ่ม/หน่วย/ศูนย์	จำนวนลูกจ้าง						
	ลูกจ้างประจำ		ลูกจ้างชั่วคราว		รวมลูกจ้าง		
	ชาย	หญิง	ชาย	หญิง	ชาย	หญิง	รวม
กลุ่มอำนวยการ	๒	-	๓	๕	๕	๕	๑๐
กลุ่มบริหารงานบุคคล	-	-	-	๒	-	๒	๒
กลุ่มนโยบายและแผน	-	-	-	๑	-	๑	๑
กลุ่มส่งเสริมการจัดการศึกษา	-	-	-	-	-	-	-
กลุ่มนิเทศ ติดตามและประเมินผลการจัดการศึกษา	-	-	-	-	-	-	-
กลุ่มบริหารงานการเงินและสินทรัพย์	๑	-	๑	๕	๒	๕	๗
กลุ่ม/หน่วย/ศูนย์	จำนวนลูกจ้าง						
	ลูกจ้างประจำ		ลูกจ้างชั่วคราว		รวมลูกจ้าง		
	ชาย	หญิง	ชาย	หญิง	ชาย	หญิง	รวม
กลุ่มพัฒนาครูและบุคลากรทางการศึกษา	-	-	-	-	-	-	-
กลุ่มส่งเสริมการศึกษาทางไกล	-	-	๒	-	๒	-	๒
หน่วยตรวจสอบภายใน	-	-	-	-	-	-	-
กลุ่มกฎหมายและคดี	-	-	๑	-	๑	-	๑
รวม	๓	-	๗	๑๓	๑๐	๑๓	๒๓
ร้อยละ	๑๓.๐๔		๘๖.๙๕		๑๐๐		

ตารางที่ ๓ แสดงการเปรียบเทียบจำนวนนักเรียน ปีการศึกษา ๒๕๖๑ - ๒๕๖๕

ระดับการศึกษา	จำนวนนักเรียน ปีการศึกษา ๒๕๖๑ - ๒๕๖๕				
	๒๕๖๑	๒๕๖๒	๒๕๖๓	๒๕๖๔	๒๕๖๕
อนุบาล ๑	๘๖	๒๙	๖๒	๕๕	๕๙
อนุบาล ๒	๑,๕๓๐	๑,๔๙๒	๑,๓๙๔	๑,๔๑๒	๑,๔๑๑
อนุบาล ๓	๑,๘๐๙	๑,๕๗๕	๑,๕๔๐	๑,๔๒๗	๑,๔๓๙
รวมก่อนประถมศึกษา	๓,๔๒๕	๓,๐๙๖	๒,๙๙๖	๒,๘๙๔	๒,๙๐๙
ประถมศึกษาปีที่ ๑	๑,๙๓๓	๑,๙๓๕	๑,๗๑๑	๑,๖๒๖	๑,๕๕๔
ประถมศึกษาปีที่ ๒	๑,๘๔๓	๑,๙๓๙	๑,๙๕๗	๑,๗๒๐	๑,๖๕๒
ประถมศึกษาปีที่ ๓	๑,๘๔๐	๑,๘๓๔	๑,๙๗๑	๑,๙๗๙	๑,๗๔๑
ประถมศึกษาปีที่ ๔	๑,๘๔๖	๑,๘๕๐	๑,๘๖๙	๒,๐๐๕	๑,๙๙๖
ประถมศึกษาปีที่ ๕	๑,๘๗๓	๑,๘๗๗	๑,๘๗๕	๑,๘๗๕	๒,๐๑๙
ประถมศึกษาปีที่ ๖	๒,๐๑๕	๑,๘๗๔	๑,๘๕๔	๑,๘๖๙	๑,๘๙๒
รวมประถมศึกษา	๑๑,๓๕๐	๑๑,๓๐๙	๑๑,๒๓๗	๑๑,๐๗๔	๑๐,๘๕๔
มัธยมศึกษาปีที่ ๑	๕๐๔	๕๔๑	๔๙๑	๔๕๗	๔๙๑
มัธยมศึกษาปีที่ ๒	๔๘๗	๕๐๗	๕๒๑	๔๙๓	๔๕๓
มัธยมศึกษาปีที่ ๓	๔๙๕	๔๖๔	๔๖๓	๔๙๓	๔๖๗
รวมมัธยมศึกษาต้น	๑,๔๘๖	๑,๕๑๒	๑,๔๗๕	๑,๔๔๓	๑,๔๑๑
รวมทั้งสิ้น	๑๖,๒๖๑	๑๕,๙๑๗	๑๕,๗๐๘	๑๕,๔๑๑	๑๕,๑๗๔

กราฟแสดงจำนวนนักเรียน 5 ปี ย้อนหลัง

ข้อมูล ณ วันที่ 10 มิถุนายน 2565



สภาพบริบทของสำนักงานเขตพื้นที่การศึกษาประถมศึกษาหนองคาย เขต ๒

สำนักงานเขตพื้นที่การศึกษาประถมศึกษาหนองคาย เขต ๒ ศึกษาสภาพแวดล้อมภายในและภายนอกขององค์กร โดยระดมความคิดเห็นจากผู้มีส่วนเกี่ยวข้องในการกำหนดนโยบาย การนำนโยบายสู่การปฏิบัติทั้งในระดับสำนักงานเขตพื้นที่การศึกษาและสถานศึกษา ประกอบกับการวิเคราะห์จากข้อมูลผลการดำเนินงานที่ผ่านมา สภาพปัญหาและความต้องการของผู้มีส่วนได้ส่วนเสีย สรุปผลการวิเคราะห์ที่ได้ดังนี้

การวิเคราะห์สภาพแวดล้อมภายใน

๑. ด้านโครงสร้างและนโยบายของสำนักงานเขตพื้นที่การศึกษา

๑.๑ ประเด็นสำคัญ/จุดแข็ง (Strengths : S)

(๑) สำนักงานเขตพื้นที่การศึกษาประถมศึกษาหนองคาย เขต ๒ กำหนดบทบาท อำนาจหน้าที่และมอบหมายงานบุคคลากรที่ปฏิบัติงานอย่างชัดเจน

(๒) สำนักงานเขตพื้นที่การศึกษาประถมศึกษาหนองคาย เขต ๒ ดำเนินการถ่ายทอดกลยุทธ์ไปสู่การปฏิบัติทั้งในระดับกลุ่มและระดับบุคคลได้อย่างทั่วถึง เนื่องจากการใช้กระบวนการที่หลากหลายวิธี และหลากหลายช่องทาง

(๓) สำนักงานเขตพื้นที่การศึกษาประถมศึกษาหนองคาย เขต ๒ มีแผนกลยุทธ์มีการกำหนดวิสัยทัศน์ พันธกิจ เป้าประสงค์ กลยุทธ์ ตัวชี้วัดชัดเจน สอดคล้องกับบริบทของหน่วยงานและยึดหลักการมีส่วนร่วมของผู้มีส่วนได้ส่วนเสีย

(๔) สำนักงานเขตพื้นที่การศึกษาประถมศึกษาหนองคาย เขต ๒ จัดโครงสร้าง/นโยบายการบริหารงานมีการมอบหมายภารกิจตามโครงสร้างชัดเจน

๑.๒ ประเด็นสำคัญ/จุดอ่อน (Weaknesses : W)

สำนักงานเขตพื้นที่การศึกษาประถมศึกษาหนองคาย เขต ๒ ดำเนินการถ่ายทอดกลยุทธ์ไปสู่การปฏิบัติทั้งในระดับกลุ่ม และระดับบุคคลไม่ทั่วถึง

๒. ด้านคุณภาพผู้เรียน และการบริการการศึกษา/การบริการการเรียนรู้การสอนแก่ผู้เรียน

๒.๑ ประเด็นสำคัญ/จุดแข็ง (Strengths : S)

(๑) ประชากรวัยเรียน เข้ารับการศึกษาทั้งในระดับประถม และมัธยมศึกษาตอนต้น ในอัตราที่สูง

(๒) สถานศึกษาทุกแห่งมีการกำหนดมาตรฐานการศึกษาของสถานศึกษาสอดคล้องกับกฎกระทรวงศึกษาธิการ และมีกิจกรรมการดำเนินงานเพื่อบรรลุมาตรฐาน

(๓) อัตราไม่จบการศึกษาภาคบังคับภายในระยะเวลาที่หลักสูตรกำหนดของผู้เรียนมีอัตราค่อนข้างต่ำ

(๔) สถานศึกษามีหลักสูตรที่ยืดหยุ่นสอดคล้องกับความต้องการของผู้เรียน และสอดคล้องกับความต้องการของท้องถิ่น

(๕) สถานศึกษามีคุณภาพตามมาตรฐาน ได้รับการรับรองผลการประเมินคุณภาพภายนอกจากสำนักงานรับรองมาตรฐานและประเมินคุณภาพการศึกษา (องค์การมหาชน) ในรอบสามทุกโรงเรียน

(๖) สถานศึกษามีระบบการดูแลช่วยเหลือผู้เรียนที่มีประสิทธิภาพ และทุกภาคส่วนเข้ามามีส่วนร่วมในการดูแลช่วยเหลือนักเรียน

๒.๒ ประเด็นสำคัญ/จุดอ่อน (Weaknesses : W)

(๑) ผู้เรียนที่มีความต้องการจำเป็นพิเศษ ยังไม่ได้รับการพัฒนาเต็มตามศักยภาพ โดยเฉพาะเด็กที่มีความสามารถพิเศษ

(๒) ผู้เรียนขาดทักษะในการคิดวิเคราะห์ การคิดสังเคราะห์ คิดไตร่ตรอง คิดอย่างมีวิจารณ์ญาณและคิดอย่างมีวิสัยทัศน์

(๓) สถานศึกษายอดนิยม และ/หรือที่มีอัตราการแข่งขันสูง จัดอัตรานักเรียนจำนวนมาก ต่อ ๑ ห้องเรียน ทำให้การจัดกิจกรรมการเรียนการสอนไม่มีประสิทธิภาพเท่าที่ควร

๓. ด้านครูและบุคลากร

๓.๑ ประเด็นสำคัญ/จุดแข็ง (Strengths : S)

(๑) ครูและบุคลากรที่ปฏิบัติงานใน สำนักงานเขตพื้นที่การศึกษาประถมศึกษาหนองคาย เขต ๒ ทุกระดับ มีค่านิยมในการทำงาน "มุ่งผลสัมฤทธิ์โปร่งใส ตรวจสอบได้"

(๒) องค์กรคณะบุคคลที่บริหารในระดับเขตพื้นที่การศึกษา และสถานศึกษามีความรู้ ความเข้าใจในบทบาทหน้าที่และมีความเข้มแข็ง

(๓) ครูและบุคลากรที่ปฏิบัติงานในสำนักงานเขตพื้นที่การศึกษาประถมศึกษาหนองคาย เขต ๒ ทุกระดับจัดการภารกิจที่ได้รับมอบหมายอย่างครบถ้วนตามบทบาทหน้าที่ตามที่กฎหมายกำหนด มีประสิทธิภาพได้มาตรฐาน เนื่องจากมีความรู้ความสามารถ ทักษะ และประสบการณ์ในการทำงาน

(๔) ครูและบุคลากรที่ปฏิบัติงานในสำนักงานเขตพื้นที่การศึกษาประถมศึกษาหนองคาย เขต ๒ สามารถปฏิบัติงานทดแทนกันได้ ทำให้เกิดความคล่องตัวในการปฏิบัติงาน และการบริการ เนื่องจากมีการวิเคราะห์ภาระงานที่เป็นระบบ

(๕) ชมรมทางวิชาการ/เครือข่ายทางการศึกษา มีความเข้มแข็งในการรวมพลังที่จะพัฒนาตนเองและพัฒนางานตามมาตรฐานวิชาชีพ

(๖) ครูและบุคลากรมีอุดมการณ์ในความเป็นครูพัฒนาตนเอง และพัฒนาการเรียนการสอนอย่างต่อเนื่อง

(๗) ครูและบุคลากรมีความรู้ ความสามารถในการใช้เทคโนโลยีสารสนเทศและการสื่อสาร เพื่อเพิ่มประสิทธิภาพการเรียนการสอน

(๘) ครูและบุคลากรที่ปฏิบัติงานในสำนักงานเขตพื้นที่การศึกษาประถมศึกษาหนองคาย เขต ๒ ปฏิบัติภารกิจที่ได้รับมอบหมายอย่างเต็มศักยภาพ มีประสิทธิภาพได้มาตรฐาน เนื่องจากได้คิดค้นนวัตกรรมและระบบการทำงานอย่างต่อเนื่อง

(๙) ครูและบุคลากรที่ปฏิบัติงานในสำนักงานเขตพื้นที่การศึกษาประถมศึกษาหนองคาย เขต ๒ ทุกระดับมีวัฒนธรรมในการทำงาน "เป็นทีม" เนื่องจากมีกระบวนการส่งเสริมและพัฒนาทีมงาน อย่างต่อเนื่อง

๓.๒ ประเด็นสำคัญ/จุดอ่อน (Weaknesses : W)

(๑) ครูและบุคลากรทางการศึกษาในสถานศึกษา สอนไม่ตรงวิชาเอก/ความรู้/ความสามารถ ส่งผลให้ผลสัมฤทธิ์และคุณภาพการศึกษาไม่ดีเท่าที่ควร

(๒) ครูและบุคลากรมีทักษะในการทำวิจัยในชั้นเรียนน้อย ทำให้การพัฒนาการเรียนการสอนไม่มีประสิทธิภาพเท่าที่ควร

(๓) ครูและบุคลากรที่ปฏิบัติงานในสำนักงานเขตพื้นที่การศึกษาประถมศึกษาหนองคาย เขต ๒ มีจำนวนไม่เพียงพอตามกรอบอัตรากำลัง

(๔) ครูและบุคลากรในสถานศึกษาบางส่วนมีความรู้ความสามารถ ทักษะและประสบการณ์ในการจัดการเรียนการสอนน้อย

๔. ด้านประสิทธิภาพการเงิน

๔.๑ ประเด็นสำคัญ/จุดแข็ง (Strengths : S)

(๑) สำนักงานเขตพื้นที่การศึกษาประถมศึกษาหนองคาย เขต ๒ และสถานศึกษาได้รับสนับสนุนงบประมาณจากจังหวัดและองค์กรปกครองส่วนท้องถิ่น ทำให้งบประมาณ/ทรัพยากรการบริหารเพียงพอ

(๒) การเบิกจ่ายงบประมาณมีความคล่องตัวในการปฏิบัติ รวดเร็วมีประสิทธิภาพ

(๓) การบริหารงบประมาณของสถานศึกษามีประสิทธิภาพ เนื่องจากมีการวางแผนบริหารงบประมาณที่ชัดเจน

(๔) สถานศึกษาบริหารงบเงินอุดหนุน โครงการสนับสนุนค่าใช้จ่ายในการจัดการศึกษาตั้งแต่ระดับอนุบาลจนจบการศึกษาขั้นพื้นฐาน ตามเกณฑ์แนวทางและวัตถุประสงค์การจัดสรร รวมทั้งการใช้จ่ายงบประมาณเกิดความคุ้มค่า

(๕) สำนักงานเขตพื้นที่การศึกษาประถมศึกษาหนองคาย เขต ๒ มีระบบบริหารด้านงบประมาณระบบบัญชี และการเงิน การพัสดุ โปร่งใส ตรวจสอบได้ เนื่องจากบริหารจัดการเป็นไป ตามระเบียบกฎหมาย

(๖) สถานศึกษาได้รับงบประมาณในการขับเคลื่อนกลยุทธ์ตามความต้องการของเขตพื้นที่/สถานศึกษา ทำให้สามารถพัฒนาและดำเนินงานตามโครงการ/กิจกรรม ได้อย่างเต็มที่

ประเด็นสำคัญ/จุดอ่อน (Weaknesses : W)

สถานศึกษามีระบบบริหารด้านงบประมาณ ระบบบัญชีและการเงินการพัสดุ ที่ไม่มีประสิทธิภาพเท่าที่ควร เนื่องจากขาดแคลนบุคลากรที่มีคุณวุฒิด้านการเงิน การบัญชีและการพัสดุ

๕. ด้านวัสดุครุภัณฑ์ อาคาร สถานที่

๕.๑ ประเด็นสำคัญ/จุดแข็ง (Strengths : S)

(๑) สำนักงานเขตพื้นที่การศึกษาประถมศึกษาหนองคาย เขต ๒ มีอาคารสถานที่เพียงพอเหมาะสมต่อการปฏิบัติงานและการบริการ น่าดู น่าอยู่ น่าทำงาน

(๒) สำนักงานเขตพื้นที่การศึกษาประถมศึกษาหนองคาย เขต ๒ มีวัสดุและครุภัณฑ์เพื่ออำนวยความสะดวกในการปฏิบัติงานอย่างเพียงพอและทันสมัย

(๓) การใช้วัสดุและครุภัณฑ์ของสำนักงานเขตพื้นที่การศึกษาประถมศึกษาหนองคาย เขต ๒ มีประสิทธิภาพและความคุ้มค่า สืบเนื่องจากการบริหารจัดการวัสดุอุปกรณ์ที่ดี

๕.๒ ประเด็นสำคัญ/จุดอ่อน (Weaknesses : W)

(๑) สถานศึกษามีสื่อ วัสดุ ครุภัณฑ์ และอุปกรณ์การเรียนการสอนไม่เพียงพอ ไม่ทันสมัย ส่งผลให้การจัดการเรียนการสอนไม่มีประสิทธิภาพเท่าที่ควร

(๒) การจัดแหล่งเรียนรู้ภายในสถานศึกษายังไม่เพียงพอ บรรยากาศไม่เอื้อต่อการเรียนรู้

๖. ด้านการบริหารจัดการของสำนักงานเขตพื้นที่การศึกษา และสถานศึกษา

๖.๑ ประเด็นสำคัญ/จุดแข็ง (Strengths : S)

- (๑) สำนักงานเขตพื้นที่การศึกษาประถมศึกษาหนองคาย เขต ๒ มีระบบการติดต่อสื่อสาร/ด้านเทคโนโลยีสารสนเทศที่มีประสิทธิภาพ เพื่อสนับสนุนการบริหารจัดการภายในสำนักงานเขตพื้นที่การศึกษา และติดต่อสื่อสารกับโรงเรียนและหน่วยงานอื่น
- (๒) สำนักงานเขตพื้นที่การศึกษาประถมศึกษาหนองคาย เขต ๒ และสถานศึกษา มีการนำระบบเทคโนโลยีสารสนเทศและการสื่อสาร มาในการบริหารและการปฏิบัติงานอย่างมีประสิทธิภาพ ส่งผลให้การปฏิบัติงานมีความรวดเร็ว
- (๓) สำนักงานเขตพื้นที่การศึกษาประถมศึกษาหนองคาย เขต ๒ และสถานศึกษาบริหารจัดการในรูปแบบเครือข่ายสถานศึกษา อย่างเข้มแข็งและมีประสิทธิภาพ
- (๔) สำนักงานเขตพื้นที่การศึกษาประถมศึกษาหนองคาย เขต ๒ มีการนิเทศ ติดตาม ประเมินผลการดำเนินงานของสถานศึกษาอย่างต่อเนื่อง
- (๕) สำนักงานเขตพื้นที่การศึกษาประถมศึกษาหนองคาย เขต ๒ นำระบบประกันคุณภาพการศึกษาสู่การปฏิบัติอย่างจริงจัง มีแผนการติดตามตรวจสอบ ทบทวนคุณภาพภายในสถานศึกษาอย่างต่อเนื่อง
- (๖) สำนักงานเขตพื้นที่การศึกษาประถมศึกษาหนองคาย เขต ๒ มีระบบการพัฒนาบุคลากร สอดคล้องกับความต้องการของครูและบุคลากร และสถานศึกษา เนื่องจากมีแผนพัฒนาบุคลากรทั้งระยะสั้น และระยะยาวที่มีประสิทธิภาพและยึดหลักการมีส่วนร่วม
- (๗) สำนักงานเขตพื้นที่การศึกษาประถมศึกษาหนองคาย เขต ๒ มีระบบการติดตาม ประเมินผลที่เป็นเครื่องมือสำหรับการบริหารและมีข้อมูลสำหรับการวางแผน เนื่องจากมีการกำหนดรูปแบบการกำกับ ติดตามและประเมินผลเป็นระบบสอดคล้องกับเป้าประสงค์และตัวชี้วัด
- (๘) สำนักงานเขตพื้นที่การศึกษาประถมศึกษาหนองคาย เขต ๒ และสถานศึกษา บริหารจัดการโดยยึดหลักธรรมาภิบาลและมุ่งเน้นผลสัมฤทธิ์เป็นหลัก
- (๙) สำนักงานเขตพื้นที่การศึกษาประถมศึกษาหนองคาย เขต ๒ มีระบบการบริหารจัดการคุณภาพ และการบริหารจัดการที่มุ่งผลสัมฤทธิ์ภายใต้การเป็นองค์แห่งการเรียนรู้ที่ชัดเจน

๖.๒ ประเด็นสำคัญ/จุดอ่อน (Weaknesses : W)

สำนักงานเขตพื้นที่การศึกษาประถมศึกษาหนองคาย เขต ๒ มีการวางแผนการปฏิบัติตามแผน และการติดตามประเมินผลแผนยังไม่มีประสิทธิภาพเท่าที่ควร

การวิเคราะห์สภาพแวดล้อมภายนอก

๑. ด้านสังคมและวัฒนธรรม

๑.๑ โอกาส (Opportunities : O)

- (๑) จังหวัดหนองคายเป็นจังหวัดที่สามารถอนุรักษ์ สืบทอดวัฒนธรรมท้องถิ่น และวัฒนธรรมของชาติได้เป็นอย่างดี ส่งผลต่อการปลูกฝังให้ผู้เรียนเกิดความภาคภูมิใจในอัตลักษณ์ของสังคมและวัฒนธรรม และรักษา สืบทอดวิถีชีวิตที่ดั้งเดิมให้คงอยู่ได้สืบไป
- (๒) จังหวัด/อำเภอ มีความหลากหลายทางวัฒนธรรม ประเพณี ทำให้สังคม/ชุมชนเกิด ภูมิปัญญาและแหล่งเรียนรู้ที่หลากหลาย
- (๓) ภูมิปัญญาท้องถิ่น วัฒนธรรมประเพณีที่มีอยู่ สามารถนำไปสอดแทรกในหลักสูตร สร้าง คนให้เป็นคนดี รักบ้านเกิดและสืบทอดวัฒนธรรมประเพณีที่ดั้งเดิมให้คงอยู่ตลอดไป

(๔) สถาบันทางสังคมมีเครือข่ายและองค์กรต่าง ๆ สนับสนุนการศึกษา

๑.๒ อุปสรรค (Threats : T)

(๑) ผลกระทบจากสถานการณ์การแพร่ระบาดของเชื้อไวรัสโคโรนา ๒๐๑๙ (COVID-๑๙) ส่งผลให้ประชาชนในจังหวัด/อำเภอ มีคุณภาพชีวิตที่ไม่ดี และขาดความพร้อมในการสนับสนุนการจัดการศึกษา

(๒) ผู้ปกครองนิยมส่งบุตรหลานเข้าเรียนในโรงเรียนที่มีชื่อเสียง ส่งผลให้มีการสมัครเข้าเรียนในโรงเรียนยอดนิยมสูงกว่าความสามารถในการรองรับนักเรียน

(๓) ประชากรวัยเรียนระดับการศึกษาขั้นพื้นฐานลดจำนวนลงอย่างต่อเนื่อง ทำให้มีสถานศึกษาขนาดเล็กเพิ่มขึ้น ส่งผลต่อประสิทธิภาพความคุ้มค่าในการจัดการศึกษา

(๔) ผู้ปกครองและชุมชนมีค่านิยมเลียนแบบ วัฒนธรรมต่างชาติ ส่งผลต่อพฤติกรรมของผู้เรียน

๒. ด้านเทคโนโลยี

๒.๑ โอกาส (Opportunities : O)

(๑) ความเจริญก้าวหน้าทางเทคโนโลยีสารสนเทศและการสื่อสารส่งผลให้สำนักงานเขตพื้นที่การศึกษาประถมศึกษาหนองคาย เขต ๒ และสถานศึกษา สามารถนำมาใช้ในการเพิ่มประสิทธิภาพการบริหารจัดการศึกษา

(๒) การดำเนินธุรกิจที่เกี่ยวกับเทคโนโลยีสารสนเทศและการสื่อสารของสังคม/ชุมชน ส่งผลให้ผู้เรียนสามารถศึกษาค้นคว้าได้ด้วยตนเองมากขึ้น

(๓) โครงสร้างพื้นฐานทางเทคโนโลยีครอบคลุมทุกพื้นที่ ส่งผลให้การสื่อสารและการจัดการเรียนรู้ของสถานศึกษามีประสิทธิภาพ

๒.๒ อุปสรรค (Threats : T)

(๑) สื่อเทคโนโลยีไม่สร้างสรรค์ ผู้เรียนใช้เทคโนโลยีขาดการคิดวิเคราะห์ในการแยกแยะ ส่งผลให้มีพฤติกรรมที่ไม่พึงประสงค์

(๒) การดำเนินธุรกิจที่เกี่ยวกับเทคโนโลยีสารสนเทศและการสื่อสาร (ร้านเกมส์) ของสังคม/ชุมชน ส่งผลต่อแบบแผนพฤติกรรม คุณธรรม จริยธรรมและการเรียนรู้ของเด็กและเยาวชน

๓. ด้านเศรษฐกิจ

๓.๑ โอกาส (Opportunities : O)

- น้ำมันราคาสูงขึ้นอย่างต่อเนื่อง ส่งผลให้สถานศึกษาสนับสนุนส่งเสริมให้นักเรียนจัดทำโครงการ/กิจกรรมประหยัดพลังงาน/กิจกรรมเชิงอนุรักษ์

๓.๒ อุปสรรค (Threats : T)

(๑) ภาวะวิกฤตทางเศรษฐกิจ ทำให้อัตราว่างงานเพิ่มขึ้น ประชาชนมีรายได้น้อย ส่งผลต่อ - การสนับสนุนการศึกษา

(๒) ราคาน้ำมันสูงขึ้นอย่างต่อเนื่อง ส่งผลกระทบต่อเศรษฐกิจ ราคาสินค้า และค่าครองชีพของผู้ปกครองสูงขึ้น มีผลต่อการสนับสนุนและค่าใช้จ่ายทางการศึกษาของสถานศึกษา

(๓) รายได้เฉลี่ยต่อหัวของประชากรในจังหวัด/อำเภอ มีแนวโน้มลดลง ส่งผลต่อการส่งเสริมสนับสนุนการจัดการศึกษาของสถานศึกษา

๔. ด้านการเมืองและกฎหมาย

๔.๑ โอกาส (Opportunities : O)

(๑) องค์การปกครองส่วนท้องถิ่นให้การสนับสนุนการศึกษาทุกระดับ ทำให้สถานศึกษามีความพร้อมในการจัดการศึกษา ส่งผลดีต่อการพัฒนาคุณภาพผู้เรียน

(๒) การประกันคุณภาพภายนอกโดยสำนักงานรับรองมาตรฐานและประเมินคุณภาพการศึกษา(องค์การมหาชน) ส่งผลให้โรงเรียนยกระดับคุณภาพการบริหารจัดการให้มีประสิทธิภาพได้มาตรฐาน

๔.๒ อุปสรรค (Threats : T)

(๑) การเปลี่ยนแปลงโครงสร้างและนโยบายทางการศึกษา ทำให้การบริหารจัดการศึกษาเป็นไปอย่างขาดความต่อเนื่อง

(๒) สถานการณ์ทางการเมืองเป็นผลให้นโยบายมีการเปลี่ยนแปลงอยู่ตลอดเวลา ส่งผลกระทบต่อการพัฒนาคุณภาพการศึกษา

(๓) สำนักงานคณะกรรมการการศึกษาขั้นพื้นฐาน กำหนดนโยบายการรวมโรงเรียนขนาดเล็กส่งผลให้เกิดข้อขัดแย้งกับชุมชน ผู้ปกครองไม่เข้าใจถึงเหตุผลที่แท้จริงในการรวมโรงเรียน

(๔) สำนักงานคณะกรรมการการศึกษาขั้นพื้นฐาน กำหนดโครงการ/กิจกรรม การดำเนินงานพัฒนาต่อสำนักงานเขตพื้นที่การศึกษา/สถานศึกษา ไม่สามารถดำเนินงานตอบสนองความต้องการความจำเป็นของสำนักงานเขตพื้นที่การศึกษา/สถานศึกษาได้

(๕) นโยบายกระจายอำนาจการบริหาร และการจัดการศึกษายังไม่ดำเนินการอย่างจริงจัง ส่งผลต่อความคล่องตัวในการบริหารจัดการ

(๖) นโยบายปฏิรูปการศึกษายังไม่ดำเนินการอย่างจริงจัง ส่งผลต่อการพัฒนาการศึกษาให้ก้าวทันต่อการเปลี่ยนแปลง

(๗) รัฐบาลจัดสรรงบอุดหนุน โครงการสนับสนุนค่าใช้จ่ายในการจัดการศึกษาตั้งแต่ระดับอนุบาลจนจบการศึกษาขั้นพื้นฐาน โดยใช้หลักเกณฑ์เดียวกัน ส่งผลให้มีปัจจัยสนับสนุนผู้เรียนด้อยโอกาสไม่เพียงพอจากการวิเคราะห์บริบทของสำนักงานเขตพื้นที่การศึกษาประถมศึกษาหนองคาย เขต ๒ สามารถกำหนดแนวทางดำเนินงานในปีงบประมาณ พ.ศ. ๒๕๖๕ ได้ดังนี้

๑. กลยุทธ์เชิงรุก (SO)

๑.๑ จัดตั้งเครือข่ายเฝ้าระวังและป้องกันสถานการณ์การแพร่ระบาดของโรคติดเชื้อไวรัสโคโรนา ๒๐๑๙(COVID-๑๙) ระดับเขตพื้นที่การศึกษาและโรงเรียน

๑.๒ สนับสนุนและส่งเสริมการนำเทคโนโลยีดิจิทัล มาใช้ในการปฏิบัติงานเต็มรูปแบบ

๑.๓ จัดตั้งจุดบริการแบบเบ็ดเสร็จ (One Stop Service) เพื่ออำนวยความสะดวกแก่ผู้มาติดต่อราชการหรือผู้รับบริการ ณ สำนักงานเขตพื้นที่การศึกษา

๒. กลยุทธ์เชิงแก้ไข (WO)

๒.๑ เร่งส่งเสริมการจัดกิจกรรมการเรียนรู้แบบเชิงรุก (Active Learning) ที่เน้นให้ผู้เรียนเกิดทักษะการคิดวิเคราะห์ และทักษะที่จำเป็นในศตวรรษที่ ๒๑

๒.๒ พัฒนาทักษะและสมรรถนะครูผู้สอนแบบเข้ม สำหรับกลุ่มสาระการเรียนรู้วิชาหลักการ

ทิศทางการพัฒนาคุณภาพการศึกษา สำนักงานเขตพื้นที่การศึกษาประถมศึกษาหนองคาย เขต ๒ ปีงบประมาณ พ.ศ. ๒๕๖๕

สำนักงานเขตพื้นที่การศึกษาประถมศึกษาหนองคาย เขต ๒ จัดทำแผนปฏิบัติการประจำปีงบประมาณ พ.ศ. ๒๕๖๕ สอดคล้องตามเป้าหมายความสำเร็จของยุทธศาสตร์ชาติ ๒๐ ปี(พ.ศ. ๒๕๖๑ - ๒๕๘๐) แผนแม่บทภายใต้ยุทธศาสตร์ชาติ แผนการปฏิรูปประเทศด้านการศึกษา แผนพัฒนาเศรษฐกิจและสังคมแห่งชาติ ฉบับที่ ๑๒ (พ.ศ. ๒๕๖๐ - ๒๕๖๔) แผนการศึกษาแห่งชาติ (พ.ศ. ๒๕๖๑ - ๒๕๗๙) นโยบายรัฐบาล จุดเน้น/นโยบายกระทรวงศึกษาธิการ ปีงบประมาณ พ.ศ. ๒๕๖๕ นโยบายของสำนักงานคณะกรรมการการศึกษาขั้นพื้นฐาน ปีงบประมาณ พ.ศ. ๒๕๖๕ แผนพัฒนาการศึกษาจังหวัดหนองคาย พ.ศ. ๒๕๖๑ - ๒๕๖๕ (รอบปี พ.ศ. ๒๕๖๔) และแผนพัฒนาการศึกษา (พ.ศ. ๒๕๖๒ - ๒๕๖๕) สำนักงานเขตพื้นที่การศึกษาประถมศึกษาหนองคาย เขต ๒ จากผลการวิเคราะห์สถานการณ์ของเขตพื้นที่การศึกษา ดังนี้

ทิศทางการพัฒนาการศึกษา ปีงบประมาณ พ.ศ. ๒๕๖๒ - ๒๕๖๕

๑. วิสัยทัศน์(Vision)

“สำนักงานเขตพื้นที่การศึกษาประถมศึกษาหนองคาย เขต ๒ เป็นองค์กรชั้นนำที่มีคุณภาพตามมาตรฐานบูรณาการศาสตร์พระราชาสู่การจัดการศึกษา ผู้เรียนมีความรู้และทักษะในศตวรรษที่ ๒๑”

๒. พันธกิจ (Mission)

- ๒.๑ จัดกระบวนการเรียนการสอนให้ผู้เรียนทุกระดับมีคุณภาพตามเกณฑ์มาตรฐาน
- ๒.๒ ส่งเสริมสนับสนุน ผู้เรียน ครูและบุคลากรทางการศึกษาให้น้อมนำศาสตร์พระราชาสู่การปฏิบัติ
- ๒.๓ บริหารจัดการศึกษาโดยใช้หลักธรรมาภิบาล
- ๒.๔ นำศาสตร์พระราชามาใช้ในกระบวนการบริหารจัดการทุกระดับ
- ๒.๕ พัฒนาระบบการจัดการแหล่งเรียนรู้และภูมิปัญญาท้องถิ่น ปรับสภาพแวดล้อมให้เอื้อต่อการเรียนรู้
- ๒.๖ เพิ่มประสิทธิภาพระบบเทคโนโลยีสารสนเทศเทคโนโลยีให้มีประสิทธิภาพทันเวลาและทันสมัย
- ๒.๗ พัฒนาครูและบุคลากรทางการศึกษาให้มีความรู้และทักษะตามมาตรฐานวิชาชีพ ให้เป็นมืออาชีพ
- ๒.๘ ส่งเสริมสวัสดิการและสวัสดิภาพครู บุคลากรทางการศึกษา และผู้เรียนอย่างทั่วถึง
- ๒.๙ ให้บริการผู้มีส่วนได้ส่วนเสียอย่างพึงพอใจ

๓. ค่านิยม (Corporate Values)

ค่านิยมการทำงานสำนักงานเขตพื้นที่การศึกษาประถมศึกษาหนองคาย เขต ๒ คือ ๓D

“ ดีบริการ ดีทีมงาน ดีคุณภาพ”



รูปภาพ ทิศทางการพัฒนาคุณภาพการศึกษาตามแนวคิด“NAGA MODEL”

๔. เป้าประสงค์หลัก (Goals)

๑. ผู้เรียนเป็นผู้มีคุณภาพตามมาตรฐานการศึกษา เป็นคนเก่ง คนดี มีความสุข มีคุณธรรม และจริยธรรม
๒. ครูและบุคลากรทางการศึกษา ได้รับการพัฒนาศักยภาพ
๓. ชุมชน ผู้ปกครอง เครือข่ายมีส่วนร่วมในการส่งเสริมสนับสนุนการจัดการศึกษาที่มีคุณภาพ
๔. สำนักงานเขตพื้นที่การศึกษามีมาตรฐานการบริหารจัดการศึกษาที่ดี มีคุณภาพและการบริการ

ที่ประทับใจ

๕. ยุทธศาสตร์(Stratgy)

๑. ด้านการจัดการศึกษาเพื่อความมั่นคง
๒. ด้านการพัฒนาคุณภาพผู้เรียน และส่งเสริมการจัดการศึกษาเพื่อสร้างขีดความสามารถ ในการแข่งขัน
๓. ด้านการส่งเสริม พัฒนาครูและบุคลากรทางการศึกษา
๔. ด้านโอกาส ความเสมอภาค และความเท่าเทียม การเข้าถึงบริการทางการศึกษา
๕. ด้านการจัดการศึกษาเพื่อสร้างเสริมคุณภาพชีวิตที่เป็นมิตรกับสิ่งแวดล้อม
๖. ด้านการพัฒนากระบวนการจัดการและส่งเสริมให้ทุกภาคส่วนมีส่วนร่วมในการจัดการศึกษา

กลยุทธ์ที่๑ การจัดการศึกษาเพื่อความมั่นคง

เป้าหมายและแนวทางดำเนินการ :

๑. เสริมสร้างความมั่นคงของสถาบันหลัก และการปกครองในระบอบประชาธิปไตยอันมีพระมหากษัตริย์ทรงเป็นประมุข

๑.๑ น้อมนำแนวพระราชดำริสืบสานพระราชปณิธานและพระบรมราโชบาย ด้านการศึกษา หรือ “ศาสตร์พระราชา” มาใช้ในการจัดกระบวนการเรียนรู้อย่างยั่งยืน

๑.๒ ปลุกฝังและเสริมสร้างวิถีประชาธิปไตย ความสามัคคีสมานฉันท์สันติวิธีต่อต้านการทุจริตคอร์รัปชั่น และยึดมั่นในการปกครองระบอบประชาธิปไตยอันมีพระมหากษัตริย์ทรงเป็นประมุข

๑.๓ เสริมสร้างความรู้ความเข้าใจที่ถูกต้องเกี่ยวกับสถาบันชาติศาสนา พระมหากษัตริย์ผ่านหลักสูตรและกระบวนการเรียนรู้ประวัติศาสตร์และความเป็นพลเมือง

๒. ปกป้องผู้เรียนด้านคุณธรรม จริยธรรม และค่านิยมที่พึงประสงค์

๒.๑ ส่งเสริมสนับสนุนการจัดกิจกรรมทั้งในและนอกห้องเรียน ที่เอื้อต่อการพัฒนาคุณธรรม จริยธรรม คุณลักษณะอันพึงประสงค์ตามหลักสูตร และค่านิยมหลักของคนไทย ๑๒ ประการ

๒.๒ เสริมสร้างความรู้ความเข้าใจเกี่ยวกับภัยคุกคามในรูปแบบใหม่ เช่น อาชญากรรม และความรุนแรงในรูปแบบต่าง ๆ สิ่งเสพติด ภัยพิบัติจากธรรมชาติภัยจากโรคอุบัติใหม่ ภัยจากไซเบอร์ ฯลฯ

ที่	ตัวชี้วัด	หน่วยนับ	ค่าเป้าหมาย ๒๕๖๕
๑	นักเรียนได้รับการสร้างภูมิคุ้มกัน ป้องกันและแก้ไขปัญหาเสพติดในสถานศึกษา	ร้อยละ	๑๐๐
๒	นักเรียนมีคุณธรรม จริยธรรม คุณลักษณะอันพึงประสงค์ตามหลักสูตร และค่านิยมหลักของคนไทย ๑๒ ประการ	ร้อยละ	๑๐๐
๓	สถานศึกษานำศาสตร์พระราชา มาใช้ในการจัดกระบวนการเรียนรู้	ร้อยละ	๑๐๐

กลยุทธ์ที่ ๒ การพัฒนาคุณภาพผู้เรียนและส่งเสริมการจัดการศึกษาเพื่อสร้างขีดความสามารถในการแข่งขัน

เป้าหมายและแนวทางดำเนินการ :

๑. เสริมสร้างความเข้มแข็งในการพัฒนาผู้เรียนอย่างมีคุณภาพด้วยการปรับหลักสูตร การวัด และประเมินผลที่เหมาะสม

๑.๑ ปรับปรุงหลักสูตรในระดับปฐมวัยและหลักสูตรแกนกลางการศึกษาขั้นพื้นฐานและนำหลักสูตรไปสู่การปฏิบัติให้เกิดประสิทธิภาพ และจัดการเรียนรู้ให้สอดคล้องกับหลักสูตร ตามความจำเป็นและความต้องการของผู้เรียน ชุมชน ท้องถิ่น และสังคม

๑.๒ ส่งเสริมการเรียนการสอนให้ผู้เรียนมีความมั่นใจในการสื่อสารภาษาอังกฤษ ภาษาประเทศคู่ค้า และภาษาอาเซียน อย่างน้อย ๑ ภาษา

๑.๓ พัฒนาระบบการวัดและประเมินผลทุกระดับให้มีคุณภาพและมาตรฐาน นำไปสู่การพัฒนาคุณภาพผู้เรียนเต็มตามศักยภาพ

๒. พัฒนาคุณภาพกระบวนการเรียนรู้

๒.๑ พัฒนาผู้เรียน ให้มีพัฒนาการทางด้านร่างกาย อารมณ์จิตใจ สังคมและสติปัญญา ให้มีความพร้อม เข้าสู่การเรียนในระดับที่สูงขึ้น

๒.๒ ส่งเสริมสนับสนุนให้ผู้เรียนสามารถอ่านออกเขียนได้ตามช่วงวัย

๒.๓ ส่งเสริมสนับสนุนให้ผู้เรียนมีนิสัยรักการอ่าน

๒.๔ ส่งเสริมการจัดการเรียนรู้ที่ให้ผู้เรียนได้เรียนรู้ผ่านกิจกรรมการปฏิบัติจริง (Active Learning) เน้นทักษะกระบวนการให้เกิดทักษะการคิดวิเคราะห์คิดแก้ปัญหาและคิดสร้างสรรค์ในทุกกลุ่มสาระการเรียนรู้ทั้งในและนอกห้องเรียน

๒.๕ ส่งเสริมให้ผู้เรียนมีทักษะการเรียนรู้ในศตวรรษที่ ๒๑

๒.๖ สนับสนุนการผลิต จัดทำและใช้สื่อการเรียนการสอน เทคโนโลยีนวัตกรรมและสิ่งอำนวยความสะดวกที่หลากหลายรวมทั้งการพัฒนาห้องสมุดและแหล่งเรียนรู้ภายในสถานศึกษา ในการจัดการเรียนรู้ได้ทั้งในห้องเรียนและนอกห้องเรียน เพื่อให้ผู้เรียนได้เรียนรู้อย่างเต็มศักยภาพ

๒.๗ ส่งเสริมการจัดหลักสูตรทักษะอาชีพ ควบคู่ไปกับวิชาสามัญ เช่น ทวิศึกษา (Dual Education) หลักสูตรระยะสั้น

๒.๘ ส่งเสริม สนับสนุนการพัฒนาผู้เรียนที่มีความต้องการจำเป็นพิเศษ (ผู้พิการ ผู้ด้อยโอกาส และ ผู้มีความสามารถพิเศษ) ให้เต็มตามศักยภาพด้วยรูปแบบที่เหมาะสม

๒.๙ ส่งเสริมสนับสนุนการจัดกิจกรรมแนะแนวเพื่อการศึกษาต่อและการประกอบอาชีพอย่างเข้มแข็ง ต่อเนื่อง เป็นรูปธรรม

๓. สร้างขีดความสามารถในการแข่งขัน

๓.๑ ยกระดับผลการประเมินระดับนานาชาติตามโครงการ PISA (Programme for International Student Assessment)

๓.๒ ส่งเสริมการพัฒนาศักยภาพผู้เรียนสู่ความเป็นเลิศในด้านต่าง ๆ

๓.๓ ส่งเสริมการเรียนรู้เชิงบูรณาการแบบสหวิทยาการ เช่น สะเต็มศึกษา (Science Technology Engineering and Mathematics Education: STEM Education) เพื่อพัฒนากระบวนการคิดและการสร้างสรรค์นวัตกรรม เพื่อสร้างมูลค่าเพิ่มสอดคล้องกับประเทศไทย ๔.๐

๔. ส่งเสริมสนับสนุนการทำวิจัย และนำผลการวิจัยไปใช้พัฒนาคุณภาพการจัดการศึกษา

๔.๑ ส่งเสริมการทำวิจัยเพื่อพัฒนาการบริหารจัดการศึกษา

๔.๒ ส่งเสริมการทำวิจัยเพื่อพัฒนาหลักสูตร กระบวนการเรียนรู้การวัดและประเมินผล โดยเน้นให้มีการวิจัยในชั้นเรียน

ที่	ตัวชี้วัด	หน่วยนับ	ค่าเป้าหมาย ๒๕๖๕
๑	สถานศึกษาปรับปรุงหลักสูตรสถานศึกษาสอดคล้องกับมาตรฐานการเรียนรู้ ตัวชี้วัด เกณฑ์การจบการศึกษาและการบริหารจัดการหลักสูตร ฉบับปรับปรุง พ.ศ. ๒๕๖๐	ร้อยละ	๑๐๐
๒	ผู้เรียนผ่านเกณฑ์การประเมินความสามารถด้านการใช้ภาษาอังกฤษเพื่อการสื่อสาร	ร้อยละ	๑๐๐
๓	สถานศึกษามีกระบวนการวัดและประเมินผลด้วยวิธีการที่หลากหลาย	ร้อยละ	๑๐๐
๔	นักเรียนแต่ละระดับชั้นอ่านออกเขียนได้ตามเกณฑ์ที่สำนักงานเขตพื้นที่การศึกษา ประถมศึกษา เขต ๒ กำหนด	ร้อยละ	๑๐๐
๕	นักเรียนอ่านหนังสือตามเกณฑ์ที่สำนักงานเขตพื้นที่การศึกษา ประถมศึกษา เขต ๒ กำหนด	ร้อยละ	๑๐๐
๖	ผู้เรียนทักษะแห่งศตวรรษที่ ๒๑ จากการเรียนรู้ในการปฏิบัติจริง ตามสภาพ ความต้องการและบริบทของแต่ละเขตพื้นที่	ร้อยละ	๑๐๐
๗	นักเรียนที่มีคะแนนการทดสอบทางการศึกษาระดับชาติ (O-NET) มากกว่าร้อยละ ๕ เปรียบเทียบจากปีการศึกษาที่ผ่านมา	ร้อยละ	๑๐๐
๘	สถานศึกษาที่สอนนักเรียนในระดับชั้นมัธยมศึกษาตอนต้นได้รับการเตรียมความพร้อมในการประเมินระดับนานาชาติตามโครงการ PISA	ร้อยละ	๑๐๐

กลยุทธ์ที่ ๓ การส่งเสริม พัฒนาครูและบุคลากรทางการศึกษา

เป้าหมายและแนวทางดำเนินการ :

๑. พัฒนาครูและบุคลากรทางการศึกษา ให้สามารถจัดการเรียนรู้อย่างมีคุณภาพในรูปแบบที่หลากหลาย เช่น

๑.๑ TEPE Online (Teachers and Educational Personals Enhancement Based on Mission and Functional Areas as Majors)

๑.๒ ชุมชนแห่งการเรียนรู้ทางวิชาชีพ (Professional Learning Community : PLC)

๑.๓ การเรียนรู้ผ่านกิจกรรมการปฏิบัติจริง (Active Learning) ฯลฯ

๒. พัฒนาระบบการบริหารงานบุคคลให้มีประสิทธิภาพ โดยเชื่อมโยงกับหน่วยงานที่เกี่ยวข้อง
ดังนี้

- ๒.๑ การกำหนดแผนอัตรากำลัง การสรรหา การบรรจุแต่งตั้ง การประเมินและการพัฒนา
๒.๒ การสร้างแรงจูงใจให้ครูและบุคลากรทางการศึกษามีขวัญและกำลังใจ ในการทำงาน

ที่	ตัวชี้วัด	หน่วยนับ	ค่าเป้าหมาย ๒๕๖๕
๑	ครูและบุคลากรทางการศึกษาได้รับการพัฒนาตามมาตรฐานวิชาชีพ	ร้อยละ	๑๐๐
๒	สถานศึกษามีระบบการบริหารงานบุคคลที่มีประสิทธิภาพ	ร้อยละ	๑๐๐

กลยุทธ์ที่ ๔ การสร้างโอกาส ความเสมอภาค ความเท่าเทียม และการเข้าถึงบริการทางการศึกษา

เป้าหมายและแนวทางดำเนินการ :

๑. เพิ่มโอกาสการเข้าถึงการศึกษาที่มีคุณภาพ
 - ๑.๑ ส่งเสริมประชากรวัยเรียนทุกคนให้ได้รับโอกาสในการเข้ารับบริการทางการศึกษาอย่างทั่วถึง มีคุณภาพและเสมอภาค
 - ๑.๒ สร้างความเข้มแข็งของระบบการดูแลช่วยเหลือนักเรียน ระบบส่งเสริม ความประพฤตินักเรียน ระบบคุ้มครองนักเรียนและการสร้างภูมิคุ้มกันทางสังคม
๒. ลดความเหลื่อมล้ำทางการศึกษา
 - ๒.๑ ประสานหน่วยงานที่เกี่ยวข้องในการจัดการศึกษาที่เหมาะสม สำหรับเด็กด้อยโอกาสที่ไม่อยู่ในทะเบียนราษฎร เช่น เด็กไร้สัญชาติเด็กพลัดถิ่น เด็กต่างด้าว เด็กไทยที่ไม่มีเลขประจำตัวประชาชน เป็นต้น
 - ๒.๒ ส่งเสริมสนับสนุนการใช้เทคโนโลยีในการจัดการศึกษาให้ครอบคลุมทุกพื้นที่อย่างทั่วถึง เช่น การพัฒนาคุณภาพศึกษาทางไกลผ่านเทคโนโลยีสารสนเทศ (Distance learning information technology : DLIT)

ที่	ตัวชี้วัด	หน่วยนับ	ค่าเป้าหมาย ๒๕๖๕
๑	ประชากรวัยเรียนได้รับโอกาสในการเข้ารับการศึกษาภาคบังคับเพิ่มขึ้น	ร้อยละ	๑๐๐
๒	นักเรียนที่จบการศึกษาภาคบังคับได้รับโอกาสในการศึกษาต่อขั้นพื้นฐาน	ร้อยละ	๑๐๐
๓	ผู้เรียนในสถานศึกษาที่มีการจัดการเรียนการสอนทางไกลด้วยระบบ DLTV, DLIT มีผลสัมฤทธิ์ทางการเรียนเฉลี่ยสูงขึ้น	ร้อยละ	๑๐๐

กลยุทธ์ที่ ๕ การจัดการศึกษาเพื่อสร้างเสริมคุณภาพชีวิตที่เป็นมิตรกับสิ่งแวดล้อม

เป้าหมายและแนวทางดำเนินการ :

- การจัดการศึกษาเพื่อสร้างเสริมคุณภาพชีวิต
๑. ส่งเสริม สนับสนุนการสร้างจิตสำนึกรักษ์สิ่งแวดล้อม มีคุณธรรม จริยธรรม และน้อมนำแนวคิดตามหลักปรัชญาของเศรษฐกิจพอเพียงสู่การปฏิบัติในการดำเนินชีวิต
 ๒. ส่งเสริม สนับสนุนให้สถานศึกษาพัฒนาหลักสูตร กระบวนการเรียนรู้แหล่งเรียนรู้ และสื่อการเรียนรู้ต่าง ๆ ที่เกี่ยวข้องกับการสร้างเสริมคุณภาพชีวิตที่เป็นมิตรกับสิ่งแวดล้อม

๓. สร้างเครือข่ายความร่วมมือกับภาคส่วนต่าง ๆ ในการอนุรักษ์ทรัพยากรธรรมชาติและสิ่งแวดล้อม

ที่	ตัวชี้วัด	หน่วยนับ	ค่าเป้าหมาย ๒๕๖๕
๑	ผู้เรียนมีพฤติกรรมที่แสดงออกถึงความตระหนักในความสำคัญของการดำเนินชีวิตที่เป็นมิตรกับสิ่งแวดล้อม คุณธรรม จริยธรรมและการประยุกต์ใช้หลักปรัชญาของเศรษฐกิจพอเพียงในการดำเนินชีวิตที่ดีขึ้น	ร้อยละ	๑๐๐

กลยุทธ์ที่ ๖ การพัฒนาระบบบริหารจัดการและส่งเสริมให้ทุกภาคส่วนมีส่วนร่วมในการจัดการศึกษา

เป้าหมายและแนวทางดำเนินการ :

๑. พัฒนาระบบบริหารจัดการให้มีประสิทธิภาพ
 - ๑.๑ พัฒนาระบบการวางแผน การนำแผนไปสู่การปฏิบัติ กำกับ ติดตาม ตรวจสอบและประเมินผลเพื่อการบริหารจัดการที่มีประสิทธิภาพ โดยยึดหลักธรรมาภิบาล
 - ๑.๒ พัฒนาระบบงบประมาณและการสนับสนุนค่าใช้จ่ายเพื่อการศึกษาขั้นพื้นฐาน
 - ๑.๓ พัฒนาระบบเทคโนโลยีดิจิทัลเพื่อการจัดการศึกษา ที่มีมาตรฐานเชื่อมโยงและเข้าถึงได้
 - ๑.๔ สร้างความเข้มแข็ง และยกระดับคุณภาพสถานศึกษาตามบริบทของพื้นที่ เช่น โรงเรียนที่ประสบปัญหาวิกฤตทางการศึกษา (ICU) โรงเรียนพระราชรัฐ (ดีใกล้บ้าน) โรงเรียนคุณธรรม โรงเรียนห้องเรียนกีฬาโรงเรียนมาตรฐานสากล ฯลฯ
 - ๑.๕ ส่งเสริมระบบประกันคุณภาพภายในของสถานศึกษาให้เข้มแข็ง
 - ๑.๖ ยกย่องเชิดชูเกียรติสำนักงานเขตพื้นที่การศึกษา สำนักบริหารงานการศึกษาพิเศษ สถานศึกษา และองค์กรคณะบุคคลที่มีผลงานเชิงประจักษ์
๒. สร้างความเข้มแข็งในการบริหารจัดการแบบมีส่วนร่วม
 - ๒.๑ ส่งเสริมการบริหารจัดการเขตพื้นที่การศึกษาโดยใช้พื้นที่เป็นฐาน (Area-base Management) รูปแบบการบริหารแบบกระจายอำนาจ “CLUSTERS” เป็นต้น
 - ๒.๒ เขตพื้นที่การศึกษาจัดทำแผนบูรณาการจัดการศึกษาร่วมกับสำนักงานศึกษาธิการจังหวัดและภาค
 - ๒.๓ สร้างความเข้มแข็งในการยกระดับคุณภาพการศึกษารูปแบบเครือข่าย เช่น เครือข่ายส่งเสริมประสิทธิภาพการจัดการศึกษา ศูนย์พัฒนากลุ่มสาระการเรียนรู้กลุ่มโรงเรียน ฯลฯ
 - ๒.๔ ส่งเสริมและพัฒนาโรงเรียนด้วยพลังประชารัฐอย่างต่อเนื่อง และยั่งยืน
๓. ส่งเสริมการมีส่วนร่วมพัฒนาคุณภาพผู้เรียน
 - ๓.๑ ส่งเสริม สนับสนุนผู้ปกครอง ชุมชน สังคมและสาธารณชนให้มีความรู้ความเข้าใจสร้างความตระหนักในการจัดการศึกษาขั้นพื้นฐาน การกำกับดูแล ตลอดจนการมีส่วนร่วมรับผิดชอบในการพัฒนาคุณภาพผู้เรียน

๓.๒ ประสานสถาบัน หรือหน่วยงานทางการศึกษาให้คัดเลือกผู้เรียนเข้าศึกษาต่อ ด้วยวิธีการที่หลากหลาย

ที่	ตัวชี้วัด	หน่วยนับ	ค่าเป้าหมาย ๒๕๖๕
๑	อัตราออกกลางคันของผู้เรียนระดับการศึกษาขั้นพื้นฐานลดลง	ร้อยละ	๑๐๐
๒	สถานศึกษาและหน่วยงานทุกระดับร่วมกันสนับสนุนให้ผู้ปกครอง ชุมชน สังคม ฯ มีส่วนร่วมในการพัฒนาคุณภาพผู้เรียน	ร้อยละ	๑๐๐
๓	คะแนนการประเมินคุณธรรมและความโปร่งใสในการดำเนินงานของหน่วยงาน	ร้อยละ	๙๕

นโยบายและแนวทางการพัฒนา ปีงบประมาณ พ.ศ. ๒๕๖๕

แนวทางการพัฒนา “ปลอดภัยเป็นเลิศ ประเสริฐด้วยคุณธรรม นำการบริหารจัดการ สานมาตรฐานและคุณภาพสู่สากล ตามหลักปรัชญาของเศรษฐกิจพอเพียง”



รูปภาพ ทิศทางการพัฒนาการศึกษาของสำนักงานเขตพื้นที่การศึกษาประถมศึกษาหนองคาย เขต ๒

เป้าหมายและแนวทางดำเนินการ :

สำนักงานเขตพื้นที่การศึกษาประถมศึกษาหนองคาย เขต ๒ มุ่งส่งเสริม สนับสนุน การบริหารจัดการศึกษาให้มีประสิทธิภาพ และประสิทธิผล นำไปสู่การเป็นสำนักงานเขตพื้นที่การศึกษา ๓D – ดีบริการ ดีทีมงาน ดีคุณภาพ เพื่อให้สำนักงานเขตพื้นที่การศึกษาและสถานศึกษาเกิดความเข้มแข็งในทุกมิติ โดยกำหนดแนวทางการพัฒนา ๕ ประการ ดังนี้

๑. ปลอดภัยเป็นเลิศ สำนักงานเขตพื้นที่การศึกษา และสถานศึกษา มีมาตรการดำเนินการส่งเสริมการจัดการศึกษาให้ผู้เรียนมีความปลอดภัยจากภัยทุกรูปแบบ สามารถปรับตัวต่อโรคอุบัติใหม่ โรคอุบัติซ้ำ และรองรับวิถีชีวิตใหม่ (New Normal) รวมถึงการจัดสภาพแวดล้อมที่เอื้อต่อการมีสุขภาวะที่ดีเพื่อสร้างความเชื่อมั่นให้กับผู้ปกครอง ผู้เรียน และผู้มีส่วนได้เสียในการจัดการศึกษา

๒. ประเสริฐด้วยคุณธรรม สำนักงานเขตพื้นที่การศึกษา และสถานศึกษา ดำเนินการปลูกฝัง สร้างเสริมคุณธรรม จริยธรรม ค่านิยมและคุณลักษณะอันพึงประสงค์ให้กับผู้เรียน ตามหลักสูตรแกนกลางการศึกษาขั้นพื้นฐาน พุทธศักราช ๒๕๕๑ เพื่อให้ผู้เรียนเกิด 'เราพัฒนา' ในองค์รวมทั้งด้านสติปัญญา และคุณธรรม อันจะนำไปสู่ความเจริญก้าวหน้าและความมั่นคงสงบสุขในสังคม

๓. นำการบริหารจัดการ สำนักงานเขตพื้นที่การศึกษา และสถานศึกษา มีการนำระบบข้อมูลสารสนเทศและเทคโนโลยีดิจิทัลมาใช้ในการเพิ่มประสิทธิภาพการบริหารจัดการ เหมาะสมตามบริบท และวิถีชีวิตใหม่ (New Normal) รวมทั้งส่งเสริมให้เกิดนวัตกรรมการบริหารจัดการ

๔. สถานมาตรฐานและคุณภาพสู่สากล สำนักงานเขตพื้นที่การศึกษา และสถานศึกษา ส่งเสริม สนับสนุน ให้ครูจัดการเรียนรู้แบบเชิงรุก (Active Learning) มีการออกแบบกิจกรรมการเรียนรู้ที่เน้นให้ผู้เรียนทุกช่วงวัยได้รับการพัฒนาทักษะการคิดวิเคราะห์ การคิดอย่างมีวิจารณญาณ การสื่อสาร/นำเสนอ และการใช้เทคโนโลยีสารสนเทศอย่างเหมาะสม โดยยึดหวังไข่คุณภาพเป็นแนวทางพัฒนารูปแบบกระบวนการเรียนรู้และการวัดประเมินผล

๕. ตามหลักปรัชญาของเศรษฐกิจพอเพียง สำนักงานเขตพื้นที่การศึกษา และสถานศึกษา น้อมนำหลักปรัชญาของเศรษฐกิจพอเพียง มาใช้เป็นแนวทางพัฒนาประสิทธิภาพการบริหารจัดการองค์รวมในทุกระดับและทุกมิติ ก่อให้เกิดการพัฒนาที่สมดุลและยั่งยืน พร้อมรับการเปลี่ยนแปลงในทุกด้าน ทั้งด้านเศรษฐกิจ สังคม สิ่งแวดล้อม ความรู้และเทคโนโลยี

ที่	ตัวชี้วัด	หน่วยนับ	ค่าเป้าหมาย ๒๕๖๕
๑	ร้อยละของผู้บริหารสถานศึกษาในสังกัดมีความรู้ ความเข้าใจ แนวคิดเชิงบริหาร ก-ฮ และนำสู่การปฏิบัติ	ร้อยละ	๑๐๐
๒	จำนวนสถานศึกษามีความเข้มแข็งในการบริหารจัดการในทุกมิติ	โรงเรียน	๑๐๐
๓	จำนวนสถานศึกษามีระบบประกันคุณภาพการศึกษา ที่เข้มแข็ง มีคุณภาพ (ระดับคุณภาพ ร้อยละ ๘๐ ขึ้นไป)	โรงเรียน	๑๐๐

ตัวชี้วัดและค่าเป้าหมาย เป็นปัจจัยแห่งความสำเร็จ ซึ่งแปรผลมาจาก ความรู้ ความเข้าใจภาพรวม ในการบริหารจัดการ รวมทั้งประสิทธิภาพประสิทธิผล อันส่งเสริมให้ผู้เรียนมีคุณภาพและมาตรฐานตามที่กำหนด

แนวความคิดกับนวัตกรรมการบริหารจัดการศึกษา

ก-ฮ สร้างประสิทธิภาพในการบริหารจัดการศึกษา

แนวคิดเชิงนวัตกรรม ก - ฮ โดย นายวรรณชัย บุสนาม ผู้อำนวยการสำนักงานเขตพื้นที่การศึกษา ประถมศึกษาหนองคาย เขต ๒ เชื่อว่า หากผู้บริหารสถานศึกษาในสังกัดมีความรู้ความเข้าใจ และนำแนวคิดดังกล่าวสู่การปฏิบัติ จะช่วยให้การบริหารจัดการสถานศึกษาเกิดประสิทธิภาพประสิทธิผลในทุกมิติ นำไปสู่การยกระดับคุณภาพผู้เรียน

จากแนวคิดนี้ จะได้จัดทำแบบประเมินประสิทธิภาพในการเป็นผู้บริหาร ตามแนวคิดเชิงนวัตกรรม ก - ฮ ของผู้บริหารสถานศึกษาในสังกัดสำนักงานเขตพื้นที่การศึกษาประถมศึกษาหนองคาย เขต ๒ เพื่อจัดอันดับคุณภาพตามแนวคิด ก - ฮ และรับรู้สภาพจริงปัจจุบัน ก่อนกำหนดสภาพอันพึงประสงค์ในอนาคต เพื่อส่งเสริม สนับสนุน การบริหารจัดการศึกษาให้มีประสิทธิภาพ และประสิทธิผลในทุกมิติตามลำดับ



ภาพที่ ๑๑ แนวความคิดกับนวัตกรรมการบริหารจัดการศึกษาก-ฮ

ปัจจัยแห่งความสำเร็จของสำนักงานเขตพื้นที่การศึกษาประถมศึกษาหนองคาย เขต ๒ ดังนี้

๑. ความเชื่อมโยงกับระดับสำนักงานคณะกรรมการการศึกษาขั้นพื้นฐานและสำนักงานเขตพื้นที่การศึกษาประถมศึกษาหนองคาย เขต ๒ ซึ่งจะต้องทำแผนปฏิบัติการประจำปีให้สอดคล้องกับแนวทางการดำเนินงานขับเคลื่อนและพัฒนาคุณภาพการศึกษามุ่งตามเป้าหมายความสำเร็จของยุทธศาสตร์ชาติ ๒๐ ปี (พ.ศ. ๒๕๖๑ - ๒๕๘๐) แผนแม่บทภายใต้ยุทธศาสตร์ชาติ แผนการปฏิรูปประเทศด้านการศึกษา แผนพัฒนาเศรษฐกิจ และสังคมแห่งชาติ ฉบับที่ ๑๒ (พ.ศ. ๒๕๖๐ - ๒๕๖๔) แผนการศึกษาแห่งชาติ (พ.ศ. ๒๕๖๑ - ๒๕๗๙) นโยบายรัฐบาล จุดเน้น/นโยบายกระทรวงศึกษาธิการ ปีงบประมาณ พ.ศ. ๒๕๖๕ นโยบายของสำนักงานคณะกรรมการการศึกษาขั้นพื้นฐาน ปีงบประมาณ พ.ศ. ๒๕๖๕ แผนพัฒนาการศึกษาจังหวัดหนองคาย พ.ศ. ๒๕๖๑ - ๒๕๖๕ (รอบปี พ.ศ. ๒๕๖๔) และแผนพัฒนาการศึกษา (พ.ศ. ๒๕๖๒ - ๒๕๖๕) สำนักงานเขตพื้นที่การศึกษาประถมศึกษาหนองคาย เขต ๒

๒. กำหนดแนวทางการตรวจ ติดตาม ประเมินผล เพื่อให้การขับเคลื่อนนโยบายดำเนินงานสู่การปฏิบัติอย่างเป็นรูปธรรม เกิดประสิทธิภาพ ประสิทธิภาพ ด้านการบริหารงานวิชาการ การบริหารงานงบประมาณ การบริหารงานบุคคล และการบริหารงานทั่วไป ตามแผนปฏิบัติการประจำปีงบประมาณ พ.ศ. ๒๕๖๕ ดังนี้

๒.๑ การติดตามความก้าวหน้าประจำปี เป็นการติดตามความก้าวหน้าของตัวชี้วัดในแต่ละยุทธศาสตร์ กลยุทธ์ จุดเน้น และนโยบาย เพื่อตรวจสอบถึงผลงานที่เกิดขึ้นจริง เปรียบเทียบกับเป้าหมายที่กำหนด อันจะนำไปสู่การทบทวน ปรับปรุงแก้ไข เป้าหมายและกลยุทธ์ให้มีความเหมาะสมต่อไป

๒.๒ การประเมินผลการดำเนินงานระยะ ๖ เดือนแรก เป็นการประเมินผลในช่วงกลางปี เพื่อทบทวนความก้าวหน้า ปัญหาอุปสรรค รวมทั้งทบทวนกลยุทธ์ ตัวชี้วัด เป้าหมาย หรือปรับเปลี่ยนแผนปฏิบัติการประจำปีให้มีความเหมาะสม

๒.๓ การประเมินผลดำเนินงานเมื่อสิ้นสุดปีงบประมาณ เป็นการประมวลผลแผนปฏิบัติการประจำปีเพื่อสรุปผลการปฏิบัติงานและผลสัมฤทธิ์ ที่เกิดขึ้นตลอดช่วง ๑ ปีงบประมาณที่ผ่านมา

๓. การจัดทำรายงานผลการดำเนินงานประจำปีของสำนักงานเขตพื้นที่การศึกษาและสถานศึกษา จะต้องจัดทำรายงานประจำปีงบประมาณ พ.ศ. ๒๕๖๕ ของตนเอง เพื่อเปิดเผยและแสดงให้เห็น ถึงสารสนเทศเกี่ยวข้องกับผลสัมฤทธิ์ตามตัวชี้วัดในแผนปฏิบัติการประจำปีงบประมาณ พ.ศ. ๒๕๖๕

ส่วนที่ ๓

**ผลการดำเนินการส่งเสริมคุณธรรมและความโปร่งใสในหน่วยงาน
ของสำนักงานเขตพื้นที่การศึกษาประถมศึกษาหนองคาย เขต ๒ ประจำปีงบประมาณ พ.ศ. ๒๕๖๔**

การประเมินคุณธรรมและความโปร่งใสในการดำเนินงานของสำนักงานเขตพื้นที่การศึกษาออนไลน์ (Integrity and Transparency Assessment Online : ITA Online) ประจำปีงบประมาณ พ.ศ. ๒๕๖๔ ของสำนักงานเขตพื้นที่การศึกษาประถมศึกษาหนองคาย เขต ๒ มีดังนี้

๑. ผลการประเมินคุณธรรมและความโปร่งใสในการดำเนินงานของสำนักงานเขตพื้นที่การศึกษาออนไลน์ (Integrity and Transparency Assessment Online : ITA Online) ประจำปีงบประมาณ พ.ศ. ๒๕๖๔ ของสำนักงานเขตพื้นที่การศึกษาประถมศึกษาหนองคาย เขต ๒

๒. การวิเคราะห์ผลการประเมินคุณธรรมและความโปร่งใสในการดำเนินงานของสำนักงานเขตพื้นที่การศึกษาออนไลน์ (Integrity and Transparency Assessment Online : ITA Online) ประจำปีงบประมาณ พ.ศ. ๒๕๖๔

ผลการประเมินคุณธรรมและความโปร่งใสในการดำเนินงานของสำนักงานเขตพื้นที่การศึกษา

๑.๑ ผลคะแนนการประเมินคุณธรรมและความโปร่งใสในการดำเนินงานของสำนักงานเขตพื้นที่การศึกษา ประจำปีงบประมาณ พ.ศ. ๒๕๖๔ ในภาพรวมระดับประเทศ จากการประเมินสำนักงานเขตพื้นที่การศึกษาทั้งสิ้น ๒๒๕ เขต ได้คะแนนเฉลี่ยร้อยละ ๙๒.๖๕ ซึ่งถือว่ามีความคุณธรรมและความโปร่งใสในการดำเนินงานอยู่ในระดับ A (Very Good)

๑.๒ ผลการประเมินคุณธรรมและความโปร่งใสในการดำเนินงานของสำนักงานเขตพื้นที่การศึกษาประถมศึกษาหนองคาย เขต ๒ ประจำปีงบประมาณ พ.ศ. ๒๕๖๔ ได้คะแนน ๘๗.๕๖ ซึ่งถือว่ามีความคุณธรรมและความโปร่งใสในการดำเนินงานอยู่ใน ระดับ A (Very Good) โดย ตัวชี้วัดคุณภาพการดำเนินงาน ได้คะแนนสูงสุด ๙๙.๖๗ คะแนน ส่วนตัวชี้วัดที่ได้คะแนนต่ำกว่าตัวชี้วัดอื่น ๆ คือ ตัวชี้วัดการป้องกันการทุจริต ได้คะแนน ๖๘.๗๕ คะแนน

๑.๓ ผลคะแนนการประเมินคุณธรรมและความโปร่งใสในการดำเนินงานของสำนักงานเขตพื้นที่การศึกษาประถมศึกษาหนองคาย เขต ๒ ที่ผ่านมา (พ.ศ. ๒๕๕๘ - ๒๕๖๔) สรุปได้ ดังนี้

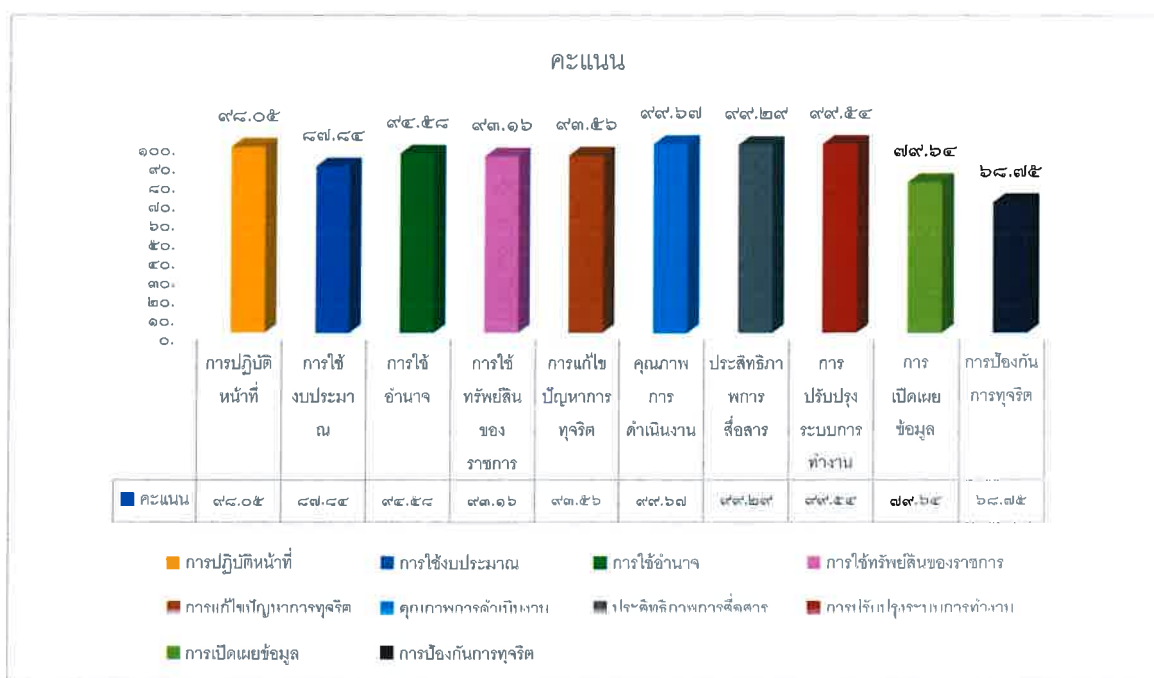
ปีงบประมาณ พ.ศ.	ผลคะแนน ITA	พัฒนาการ	ผลต่าง + / -
๒๕๕๘	๘๒.๙๙	-	-
๒๕๕๙	๗๒.๓๔	ลดลง	๑๐.๖๕
๒๕๖๐	๘๖.๗๘	เพิ่มขึ้น	+๑๔.๔๔
๒๕๖๑	๙๑.๕๓	เพิ่มขึ้น	+๔.๗๕
๒๕๖๒	๙๑.๐๐	ลดลง	-๐.๕๓
๒๕๖๓	๘๖.๓๕	ลดลง	-๔.๖๕
๒๕๖๔	๘๗.๕๖	เพิ่มขึ้น	+๑.๒๑

๑.๔ การประเมินคุณธรรมและความโปร่งใสในการดำเนินงานของสำนักงานเขตพื้นที่การศึกษาประถมศึกษาหนองคาย เขต ๒ เป็นรายตัวชี้วัด ซึ่งได้จากการสำรวจความคิดเห็นของบุคลากรและเจ้าหน้าที่ที่ปฏิบัติงานในสำนักงานเขตพื้นที่การศึกษา ผู้รับบริการหรือผู้มีส่วนได้ส่วนเสียของสำนักงานเขตพื้นที่การศึกษา และจากเอกสารหลักฐานการเปิดเผยข้อมูลผ่านทางเว็บไซต์ของสำนักงานเขตพื้นที่การศึกษา เรียงตามลำดับคะแนนได้ ดังนี้

ตัวชี้วัดที่	ประเด็นตัวชี้วัด	คะแนน	ระดับ	หมายเหตุ
๑	การปฏิบัติหน้าที่	๙๘.๐๕	AA	ผ่าน
๒	การใช้งบประมาณ	๘๗.๘๔	A	ผ่าน
๓	การใช้อำนาจ	๙๔.๕๘	A	ผ่าน
๔	การใช้ทรัพย์สินของราชการ	๙๓.๑๖	A	ผ่าน
๕	การแก้ไขปัญหาการทุจริต	๙๓.๕๖	A	ผ่าน
๖	คุณภาพการดำเนินงาน	๙๙.๖๗	AA	ผ่าน
๗	ประสิทธิภาพการสื่อสาร	๙๙.๒๙	AA	ผ่าน
๘	การปรับปรุงระบบการทำงาน	๙๙.๕๔	AA	ผ่าน
๙	การเปิดเผยข้อมูล	๗๙.๖๔	B	ผ่าน
๑๐	การป้องกันการทุจริต	๖๘.๗๕	B	ผ่าน

๑. แบบวัดการรับรู้ผู้มีส่วนได้ส่วนเสียภายใน IIT (๓๐)	=	๒๙.๓๔	} ๘๖.๓๕ A
๒. แบบวัดการรับรู้ผู้มีส่วนได้ส่วนเสียภายนอก EIT (๓๐)	=	๒๙.๕๑	
๓. แบบตรวจการเปิดเผยข้อมูลสาธารณะ OIT (๔๐)	=	๒๗.๕๐	

แผนภูมิผลคะแนนการประเมินคุณธรรมและความโปร่งใสในการดำเนินงาน
ของสำนักงานเขตพื้นที่การศึกษาออนไลน์ (ITAS ๒๐๒๑)
สำนักงานเขตพื้นที่การศึกษาประถมศึกษาหนองคาย เขต ๒



หมายเหตุ : คะแนนและระดับผลการประเมิน

ระดับ		คะแนน	หมายเหตุ
AA	Excellence	๙๕.๐๐ - ๑๐๐	ผ่าน
A	Very Good	๘๕.๐๐ - ๙๔.๙๙	ผ่าน
B	Good	๗๕.๐๐ - ๘๔.๙๙	ไม่ผ่าน
C	Fair	๖๕.๐๐ - ๗๔.๙๙	ไม่ผ่าน
D	Poor	๕๕.๐๐ - ๖๔.๙๙	ไม่ผ่าน
E	Extremely Poor	๕๐.๐๐ - ๕๔.๙๙	ไม่ผ่าน
F	Fail	๐ - ๔๙.๙๙	ไม่ผ่าน

๑.๕ จุดแข็ง

จากผลการประเมินคุณธรรมและความโปร่งใสในการดำเนินงาน พบว่าตัวชี้วัดที่มีผลคะแนนในระดับ Excellence มีจำนวน ๔ ตัวชี้วัด โดยเรียงคะแนนจากมากไปหาน้อย ดังนี้ ตัวชี้วัดที่ ๙ คุณภาพการดำเนินงาน คะแนน ๙๙.๖๗, ตัวชี้วัดที่ ๑ การปฏิบัติหน้าที่ คะแนน ๙๙.๕๘, ตัวชี้วัดที่ ๖ คุณภาพการดำเนินการ คะแนน ๙๙.๒๑, ตัวชี้วัดที่ ๙ การปรับปรุงระบบการทำงาน คะแนน ๙๙.๕๔, ตัวชี้วัดที่ ๗ ประสิทธิภาพการสื่อสารคะแนน ๙๙.๒๙, ตัวชี้วัดที่ ๑ การปฏิบัติหน้าที่คะแนน ๙๘.๐๕

สรุปได้ว่า ผลการวัดการรับรู้ของผู้มีส่วนได้ส่วนเสียภายใน (Internal Integrity and Transparency Assessment : IIT) สำนักงานเขตพื้นที่การศึกษาประถมศึกษาหนองคาย เขต ๒ มีผลการประเมินทุกตัวชี้วัด เฉลี่ยอยู่ในระดับสูง มีคะแนนในระดับ ๘๕.๐๐ ขึ้นไป มีค่าคะแนนในระดับ A ขึ้นไป ซึ่งแสดงให้เห็นว่า บุคลากรภายในสำนักงานเขตพื้นที่การศึกษาประถมศึกษาหนองคาย เขต ๒ มีความมุ่งมั่นในการปฏิบัติงาน มีการดำเนินงานเป็นขั้นตอน มีมาตรฐาน มีคุณธรรม มีความโปร่งใสตรวจสอบกระบวนการดำเนินงานได้ โดยมีได้มีการเรียกรับสินบน ทรัพย์สินหรือประโยชน์อื่นใด จากผู้รับบริการ มีแผนการใช้จ่ายงบประมาณประจำปี และเปิดเผยในเว็บไซต์ของสำนักงานเขตพื้นที่การศึกษาประถมศึกษาหนองคาย เขต ๒ การเบิกจ่ายงบประมาณเป็นไปอย่างคุ้มค่า เป็นไปตามวัตถุประสงค์ โดยไม่เอื้อผลประโยชน์แก่ตนเองและพวกพ้อง มีความโปร่งใสตรวจสอบได้ การมอบหมายหน้าที่การปฏิบัติงาน หรือการคัดเลือกบุคลากรเพื่อให้สิทธิประโยชน์ต่าง ๆ เป็นไปอย่างเป็นธรรม ไม่มีการแทรกแซงจากผู้มีอำนาจ มีระบบการยืมทรัพย์สินของราชการที่ชัดเจนและสะดวกตรวจสอบได้ ในระบบสนับสนุนการบริหารจัดการสำนักงานเขตพื้นที่การศึกษา Smart area ในการแก้ไขปัญหาการทุจริต สำนักงานเขตพื้นที่การศึกษาประถมศึกษาหนองคาย เขต ๒ มีนโยบายการป้องกันการทุจริตในหน่วยงาน มีการจัดทำแผนงานด้านการป้องกันและปราบปรามการทุจริต รวมไปถึงการประเมินประสิทธิภาพการแก้ไขปัญหาการทุจริตของหน่วยงาน โดยมีกระบวนการเฝ้าระวัง ตรวจสอบการทุจริต และนำผลการตรวจสอบไปปรับปรุงการทำงาน เพื่อป้องกันการทุจริต

ผลการวัดการรับรู้ของผู้มีส่วนได้ส่วนเสียภายนอก (External Integrity and Transparency Assessment : EIT) สำนักงานเขตพื้นที่การศึกษาประถมศึกษาหนองคาย เขต ๒ มีผลการประเมินทุกตัวชี้วัด เฉลี่ยสูงกว่า ๙๕.๐๐ มีค่าคะแนนในระดับ Excellence ซึ่งแสดงให้เห็นว่า บุคลากรภายในสำนักงานเขตพื้นที่การศึกษาประถมศึกษาหนองคาย เขต ๒ ได้ให้บริการกับผู้รับบริการ ผู้มาติดต่องาน หรือผู้มีส่วนได้เสีย อย่างเป็นขั้นตอน ตามระยะเวลาที่กำหนด รวมไปถึงการให้ข้อมูลเกี่ยวกับการดำเนินการอย่างตรงไปตรงมาไม่ปิดบังหรือบิดเบือนข้อมูล โดยไม่เรียกรับสินบน ทรัพย์สินหรือผลประโยชน์อื่นใด มีการสื่อสารอย่างมีประสิทธิภาพ มีการเผยแพร่ข้อมูลของหน่วยงาน ผลการดำเนินงานของหน่วยงาน รวมไปถึงข้อมูลที่สาธารณชนควรรับทราบ ต่อสาธารณชนในช่องทางที่หลากหลาย พร้อมทั้งเปิดช่องทางให้ผู้รับบริการได้ติชมหรือแสดงความคิดเห็นได้ เพื่อนำผลดังกล่าวมาปรับปรุงแก้ไขพัฒนาหน่วยงาน ทั้งการปฏิบัติงานของเจ้าหน้าที่และกระบวนการทำงานของหน่วยงาน ผ่านช่องทางที่สะดวกโดยมีการนำเทคโนโลยีมาช่วยอำนวยความสะดวกให้ทั้งผู้บริการ และผู้รับบริการ

๑.๖ จุดอ่อน

จากผลการประเมินคุณธรรมและความโปร่งใสในการดำเนินงาน พบว่าตัวชี้วัดที่มีผลคะแนนในระดับ B จำนวน ๒ ตัวชี้วัด คือ ตัวชี้วัดที่ ๙ การเปิดเผยข้อมูล ได้ระดับคะแนน ๗๙.๖๔ และตัวชี้วัดที่ ๑๐ การป้องกันการทุจริต ได้ระดับคะแนน ๖๘.๗๕

๑.๗ แนวทางการแก้ไข

สำนักงานเขตพื้นที่การศึกษาประถมศึกษาหนองคาย เขต ๒ ดำเนินการแต่งตั้งคณะกรรมการการประเมินคุณธรรมและความโปร่งใสในการดำเนินงาน ของสำนักงานเขตพื้นที่การศึกษา และประชุมวิเคราะห์ข้อมูล ตัวชี้วัดย่อย(๔๓ ข้อมูล) ของตัวชี้วัดที่ ๙ และ ๑๐ จากนั้น นำคณะกรรมการเข้าศึกษาดูงานแลกเปลี่ยนเรียนรู้ สำนักงานเขตพื้นที่การศึกษาที่มีวิธีปฏิบัติที่เป็นเลิศ. และถอดบทเรียนจากการศึกษาดูงาน ร่วมกันสังเคราะห์ข้อมูล และดำเนินการเผยแพร่ข้อมูลทางเว็บไซต์ของสำนักงานเขตพื้นที่การศึกษา โดยเปลี่ยนรูปแบบการนำเสนอไว้กลาง หน้าเว็บไซต์หลักเพื่อสะดวกในการเผยแพร่ข้อมูล และเข้าถึงข้อมูลด้านต่าง ๆ ในประเด็นเช่น การประกาศเจตจำนงสุจริตในการบริหารงานของผู้บริหาร แผนปฏิบัติการป้องกันการทุจริต การประเมินความเสี่ยงเพื่อการป้องกันการทุจริต มาตรการภายในเพื่อส่งเสริมความโปร่งใสและป้องกันการทุจริต รวมไปถึงการกำกับติดตามการนำไปสู่การปฏิบัติอย่างเป็นรูปธรรม การจัดทำเอกสารตามตัวชี้วัดที่ ๑๐ การป้องกันการทุจริต ปีงบประมาณ ๒๕๖

ส่วนที่ ๔

ผลการดำเนินการป้องกันการทุจริต

จากการดำเนินการแผนปฏิบัติการป้องกันและปราบปรามการทุจริตสำนักงานเขตพื้นที่การศึกษา ประถมศึกษาหนองคาย เขต ๒ ประจำปีงบประมาณ พ.ศ. ๒๕๖๔ ซึ่งได้จัดทำเป็นรายงานการดำเนินโครงการ เสริมสร้างคุณธรรม จริยธรรม และธรรมาภิบาลในสถานศึกษา (โครงการโรงเรียนสุจริต) ปีงบประมาณ ๒๕๖๔ และเขตพื้นที่การศึกษาสุจริต สรุปผลการดำเนินงานได้ดังนี้

๑. โครงการเสริมสร้างคุณธรรม จริยธรรมและธรรมาภิบาลในสถานศึกษา

โครงการ	โครงการเสริมสร้างคุณธรรม จริยธรรมและธรรมาภิบาลในสถานศึกษา
หน่วยงานรับผิดชอบ	กลุ่มนิเทศติดตามและประเมินผลการจัดการศึกษา สำนักงานเขตพื้นที่การศึกษาประถมศึกษาหนองคาย เขต 2
ยุทธศาสตร์ที่ 3	การพัฒนาศักยภาพคนทุกช่วงวัย และการสร้างสังคมแห่งการเรียนรู้
ผู้รับผิดชอบโครงการ	นางภัทราวดี แก้วจันทร์
ระยะเวลาดำเนินการ	ปีงบประมาณ 2564
สอดคล้องกับนโยบาย	ยุทธศาสตร์ที่ 3 ด้านการพัฒนาและเสริมสร้างศักยภาพคนในการปลูกฝังระเบียบวินัย คุณธรรม จริยธรรม ค่านิยมที่พึงประสงค์ ยุทธศาสตร์ที่ 6 ด้านการปรับสมดุลและพัฒนาระบบการบริหารจัดการภาครัฐ ในการ ต่อต้านการทุจริตและประพฤติมิชอบ

2.1 หลักการและเหตุผล

ยุทธศาสตร์ชาติว่าด้วยการป้องกันและปราบปรามการทุจริต ระยะที่ 3 (พ.ศ. 2560-2564) ยุทธศาสตร์ที่ 1 “สร้างสังคมไม่ทนต่อการทุจริต” ได้มุ่งเน้นให้ความสำคัญกระบวนการปรับสภาพสังคมให้เกิดภาวะที่ “ไม่ทนต่อการทุจริต” โดยเริ่มตั้งแต่กระบวนการกล่อมเกลางานสังคมในทุกช่วงวัย (ตั้งแต่ปฐมวัย ถึงระดับอุดมศึกษา) เพื่อสร้างวัฒนธรรมต่อต้านการทุจริตและปลูกฝังความพอเพียง มีวินัย ซื่อสัตย์สุจริต และมีจิตสาธารณะ ซึ่งเป็นคุณธรรมจริยธรรมป้องกันการทุจริต ยึดประโยชน์ส่วนรวมมากกว่าประโยชน์ส่วนตน เป็นการดำเนินการผ่านสถาบัน หรือกลุ่มตัวแทนที่ทำหน้าที่ในการกล่อมเกลางานสังคมให้มีความเป็นพลเมืองที่ดี มีจิตสาธารณะ เสียสละเพื่อส่วนรวม และเสริมสร้างให้ทุกภาคส่วนมีพฤติกรรมที่ไม่ยอมรับและต่อต้านการทุจริตในทุก รูปแบบ และได้กำหนดกลยุทธ์ 4 กลยุทธ์ กล่าวคือ กลยุทธ์ที่ 1 ปรับฐานความคิดทุกช่วงวัย ตั้งแต่ปฐมวัยให้สามารถ แยกแยะระหว่างผลประโยชน์ส่วนตนกับผลประโยชน์ส่วนรวม กลยุทธ์ที่ 2 ส่งเสริมให้มีระบบและกระบวนการกล่อม เกลางานสังคมเพื่อต้านทุจริต กลยุทธ์ที่ 3 ประยุกต์หลักปรัชญาของเศรษฐกิจพอเพียง เป็นเครื่องมือต้านทุจริต และกลยุทธ์ที่ 4 เสริมพลังการมีส่วนร่วมของชุมชน (Community) และบูรณาการ ทุกภาคส่วนเพื่อต่อต้านการทุจริต

คณะกรรมการ ป.ป.ช. จึงได้มีคำสั่งที่ 646/2560 สั่ง ณ วันที่ 26 เมษายน พ.ศ. 2560 แต่งตั้ง คณะอนุกรรมการ จัดทำหลักสูตรหรือชุดการเรียนรู้และสื่อประกอบการเรียนรู้ ด้านการป้องกันการทุจริต ซึ่ง ประกอบด้วย ผู้ทรงคุณวุฒิหรือผู้เชี่ยวชาญจากหน่วยงานด้านการศึกษา และหน่วยงานที่เกี่ยวข้องในการจัดทำ หลักสูตรการเรียนการสอน จากทั้งภายในและภายนอกหน่วยงาน รวมทั้งผู้ทรงคุณวุฒิจากองค์กรภาคเอกชน เพื่อ ดำเนินการจัดทำหลักสูตรหรือชุดการเรียนรู้และสื่อประกอบการเรียนรู้ ด้านการป้องกันการทุจริต นำไปใช้ในการ จัดการเรียนการสอนให้กับผู้เรียน นักศึกษาในทุกระดับชั้นทั้งในส่วนของกาการศึกษาระดับปฐมวัย ประถมศึกษา มัธยมศึกษา และอุดมศึกษา ทั้งภาครัฐและเอกชน รวมทั้งอาชีวศึกษา การศึกษานอกระบบและการศึกษาตามอัธยาศัย โดยแต่ละระดับการศึกษาจัดทำหลักสูตร ดังนี้ 1. หลักสูตรการศึกษาขั้นพื้นฐาน

(รายวิชาเพิ่มเติม การป้องกันการทุจริต) 2. หลักสูตรอุดมศึกษา (ไวใส ใจสะอาด “Youngster with good heart”) 3. หลักสูตรตามแนวทางรับราชการ กลุ่มทหารและตำรวจ 4. หลักสูตรสร้างวิทยากรผู้นำการเปลี่ยนแปลงสู่สังคมที่ไม่ทนต่อการทุจริต และ 5. หลักสูตรโค้ชเพื่อการรู้คิดต้านทุจริต

สำนักงานคณะกรรมการการศึกษาขั้นพื้นฐาน ในฐานะองค์กรรับผิดชอบการจัดการศึกษาให้แก่ผู้เรียนตั้งแต่ระดับปฐมวัยจนถึงชั้นมัธยมศึกษาปีที่ 6 จึงได้จัดทำรายวิชาเพิ่มเติม “การป้องกันการทุจริต” ประกอบด้วยเนื้อหา 4 หน่วยการเรียนรู้ ได้แก่ 1) การคิดแยกแยะระหว่างผลประโยชน์ส่วนตนเองและผลประโยชน์ส่วนรวม 2) ความละเอียดและความไม่ทนต่อการทุจริต 3) STRONG : จิตพอเพียงต้านทุจริต และ 4) พลเมืองกับความรับผิดชอบต่อสังคม ซึ่งทั้ง 4 หน่วยนี้จะจัดทำเป็นแผนการจัดการเรียนรู้ตั้งแต่ระดับชั้นปฐมวัยจนถึงชั้นมัธยมศึกษาปีที่ 6 เพื่อสถานศึกษาทุกแห่งนำไปใช้ในการจัดการเรียนการสอน เพื่อปลูกฝังคุณธรรมจริยธรรมและป้องกันการทุจริตให้แก่ผู้เรียนทุกระดับ

สำนักงานเขตพื้นที่การศึกษาประถมศึกษาหนองคาย เขต 2 ตระหนักถึงความสำคัญของการนำหลักสูตรต้านทุจริตศึกษาไปใช้ในการเรียนการสอนในสถานศึกษาในสังกัด และเพื่อให้สถานศึกษาในสังกัดได้มีคู่มือแนวทางการนำหลักสูตรต้านทุจริตไปใช้ เพื่อปลูกฝังคุณธรรมจริยธรรมและป้องกันการทุจริตให้แก่ผู้เรียนในทุกระดับ จึงได้จัดทำโครงการนี้ขึ้น

2.2 วัตถุประสงค์

1. เพื่อเสริมสร้างคุณธรรม จริยธรรม และความตระหนักรู้ในการป้องกันการทุจริตให้กับนักเรียน ครู ผู้บริหาร และบุคลากรทางการศึกษาในสังกัดสำนักงานเขตพื้นที่การศึกษาประถมศึกษาหนองคาย เขต 2
2. เพื่อพัฒนานวัตกรรมการป้องกันการทุจริตเชิงรุก ในสังกัดสำนักงานเขตพื้นที่การศึกษาประถมศึกษาหนองคาย เขต 2

2.3 เป้าหมาย

เชิงปริมาณ

1. ผู้บริหาร ครูและบุคลากรทางการศึกษา นักเรียนในสังกัดสำนักงานเขตพื้นที่การศึกษาประถมศึกษาหนองคาย เขต 2 ตระหนักรู้ในการป้องกันการทุจริต
2. ผู้บริหาร ครูและบุคลากรทางการศึกษามีนวัตกรรมป้องกันการทุจริตเชิงรุก

เชิงคุณภาพ

1. ร้อยละ 80 ผู้บริหาร ครูและบุคลากรทางการศึกษา นักเรียนในสังกัดสำนักงานเขตพื้นที่การศึกษาประถมศึกษาหนองคาย เขต 2 ตระหนักรู้ในการป้องกันการทุจริต
2. ร้อยละ 80 ของ ผู้บริหาร ครูและบุคลากรทางการศึกษามีนวัตกรรมป้องกันการทุจริตเชิงรุก

2.4 ผลที่คาดว่าจะได้รับ

1. ผู้บริหาร ครูและบุคลากรทางการศึกษา นักเรียนในสังกัดสำนักงานเขตพื้นที่การศึกษาประถมศึกษาหนองคาย เขต 2 ตระหนักรู้ในการป้องกันการทุจริต
2. ผู้บริหาร ครูและบุคลากรทางการศึกษามีนวัตกรรมป้องกันการทุจริตเชิงรุก

2.5 ระยะเวลาดำเนินโครงการ : ตลอดปีงบประมาณ 2564

2.6 สถานที่ดำเนินโครงการ : สำนักงานเขตพื้นที่การศึกษาประถมศึกษาหนองคาย เขต 2

2.7 การดำเนินการ

ที่	กิจกรรม/ขั้นตอนการดำเนินงาน	ระยะเวลาดำเนินงาน	ผู้รับผิดชอบ
1	การขับเคลื่อนหลักสูตรด้านทุจริตศึกษา (Anti-Corruption Education) ประจำปีงบประมาณ พ.ศ. 2564		
	กิจกรรมที่ 1 การประชุมเชิงปฏิบัติการวิทยากรแกนนำการนำหลักสูตรด้านทุจริตศึกษาไปใช้ในสถานศึกษา	6 กันยายน 2564	นางภัทราวดี แก้วจันทร์
	กิจกรรมที่ 2 การประชุมเชิงปฏิบัติการโรงเรียนแกนนำการนำหลักสูตรด้านทุจริตศึกษาไปใช้ในสถานศึกษา	7 กันยายน 2564	นางภัทราวดี แก้วจันทร์
2	การดำเนินกิจกรรมสร้างสำนึกพลเมือง (Project Citizen) สำหรับโรงเรียนสุจริตต้นแบบ	กันยายน	นางภัทราวดี แก้วจันทร์
3	กิจกรรมที่ 3 นิเทศติดตาม ประเมินผล สรุปและรายงาน	กันยายน 2564	นางภัทราวดี แก้วจันทร์

2.8. งบประมาณ

1. รายละเอียดงบประมาณ จากสำนักงานคณะกรรมการการศึกษาขั้นพื้นฐาน ดังนี้
 - 1.1 การขับเคลื่อนหลักสูตรด้านทุจริตศึกษา (Anti-Corruption Education) ประจำปีงบประมาณ พ.ศ. 2564 จำนวน 40,000 บาท
 - 1.2 การดำเนินกิจกรรมสร้างสำนึกพลเมือง (Project Citizen) สำหรับโรงเรียนสุจริตต้นแบบ จำนวน 5,000 บาท
2. รายการใช้งบประมาณโดยย่อ (ถ้าจ่ายทุกกิจกรรม)

กิจกรรม	งบประมาณ
การขับเคลื่อนหลักสูตรด้านทุจริตศึกษา (Anti-Corruption Education) ประจำปีงบประมาณ พ.ศ. 2564 กิจกรรมที่ 1 การประชุมเชิงปฏิบัติการวิทยากรแกนนำการนำหลักสูตรด้านทุจริตศึกษาไปใช้ ในสถานศึกษา วันที่ 6 กันยายน 2564 -ค่าอาหารกลางวัน จำนวน 15 คน ๆ ละ 100 บาท รวม 1 วัน เป็นเงิน 1,500 -ค่าอาหารว่างและเครื่องดื่ม จำนวน 15 คน ๆ ละ 1 วัน ๆ ละ 2 มื้อ ๆ ละ 30 บาท 900 -ค่าวิทยากร จำนวน 3 คน จำนวน 1 วัน ๆ ละ 5 ชั่วโมง ๆ ละ 500 บาท เป็นเงิน 7,500	
กิจกรรมที่ 2 การประชุมเชิงปฏิบัติการโรงเรียนแกนนำการนำหลักสูตรด้านทุจริตศึกษาไปใช้ใน สถานศึกษา วันที่ 7 กันยายน 2564 -ค่าวิทยากร จำนวน 5 คน จำนวน 5 ชั่วโมง ๆ ละ 500 บาท เป็นเงิน 12,500 -ค่าอาหารกลางวัน จำนวน 30 คน ๆ ละ 100 บาท 1 วัน เป็นเงิน 3,000 -ค่าอาหารว่างและเครื่องดื่ม จำนวน 30 คน ๆ จำนวน 1 วัน ๆ ละ 2 มื้อ ๆ ละ 30 บาท 1,800	
การดำเนินกิจกรรมสร้างสำนึกพลเมือง (Project Citizen) สำหรับโรงเรียนสุจริตต้นแบบ - จัดสรรให้โรงเรียนเวทีราษฎร์บำรุง เพื่อดำเนินกิจกรรม จำนวน 5,000	
รวมทั้งสิ้น	45,000

๓. ผลการดำเนินงานตามโครงการ

ผลการดำเนินงานตามโครงการเสริมสร้างคุณธรรม จริยธรรมและธรรมาภิบาลในสถานศึกษาประจำปีงบประมาณ ๒๕๖๔ ดำเนินการตามโครงการทั้งหมด ๒ กิจกรรม รายละเอียดดังนี้

กิจกรรมที่ ๑ การขับเคลื่อนหลักสูตรด้านทุจริตศึกษา (Anti-Corruption Education)

การดำเนินกิจกรรม

ประชุม/ชี้แจงการดำเนินการขับเคลื่อนหลักสูตรด้านทุจริตศึกษา (Anti-Corruption Education) ให้โรงเรียนในสังกัด คัดเลือกโรงเรียนแกนนำจำนวน ๑๓ โรงเรียน เพื่อดำเนินการนำหลักสูตรด้านทุจริตศึกษาไปใช้เป็นรายวิชาเพิ่มเติม ดำเนินการ นิเทศ กำกับ ติดตามผลการนำหลักสูตรด้านทุจริตไปใช้ของโรงเรียนในสังกัด สรุปรายงานผลของโรงเรียนในสังกัด ถอดบทเรียนและสะท้อนคิด



กิจกรรมที่ ๒ การอบรมเชิงปฏิบัติการการประเมินคุณธรรมและความโปร่งใสในการดำเนินงานของสถานศึกษาออนไลน์ (ITA Online) ประจำปี ๒๕๖๔

การดำเนินกิจกรรม

ประชุม/ชี้แจงแนวทางการประเมินคุณธรรมและความโปร่งใสในสถานศึกษา (ITA online) ให้กับครูบุคลากรทางการศึกษา โรงเรียนในสังกัดสำนักงานเขตพื้นที่การศึกษาประถมศึกษาหนองคาย เขต ๒ และนำข้อมูลเข้าในเว็บไซต์ของสถานศึกษา รอรับการประเมิน ดำเนินการ นิเทศ กำกับ ติดตาม สรุปรายงานผลของโรงเรียนในสังกัดเป็นข้อมูลสารสนเทศ



ตารางสรุปคะแนนการดำเนินการประเมินคุณธรรมและความโปร่งใสในการดำเนินงานของสถานศึกษาออนไลน์ ประจำปีงบประมาณ พ.ศ. ๒๕๖๔ โรงเรียนสังกัด สำนักงานเขตพื้นที่การศึกษาประถมศึกษาหนองคาย เขต ๒										
ลำดับ	โรงเรียน	คะแนน IT		คะแนน EIT		คะแนน OIT		คะแนน ITA	อันดับ (Rating)	หมายเหตุ
		เฉลี่ย	สูงสุด	เฉลี่ย	สูงสุด	เฉลี่ย	สูงสุด			
1	ชุมชนบ้านชมราษฎร์	100.00	30.00	100.00	30.00	100.00	40.00	100.00	AA	*
2	บ้านคำเจริญ	99.87	29.96	100.00	30.00	100.00	40.00	99.96	AA	*
3	บ้านร่องโนนร่องแกมสำ	100.00	30.00	99.68	29.90	100.00	40.00	99.90	AA	*
4	บ้านหนองแอก	99.50	29.85	100.00	30.00	100.00	40.00	99.85	AA	*
5	บ้านกุดพัฒนา	100.00	30.00	99.36	29.81	100.00	40.00	99.81	AA	*
6	บ้านโพธิ์	99.35	29.80	100.00	30.00	100.00	40.00	99.80	AA	*
7	หมู่บ้านลำอ่าง	99.48	29.84	99.44	29.83	100.00	40.00	99.68	AA	*
8	บ้านเข็ม	98.69	29.61	100.00	30.00	100.00	40.00	99.61	AA	*
9	บ้านเมืง	98.55	29.57	100.00	30.00	100.00	40.00	99.57	AA	*
10	อนุบาลหนองคาย	99.98	29.99	99.78	29.93	98.89	39.56	99.48	AA	*
11	บ้านค้อ	98.62	29.59	99.22	29.77	100.00	40.00	99.35	AA	*
12	บ้านม่วง	98.88	29.66	98.34	29.50	100.00	40.00	99.17	AA	*
13	บ้านโพธิ์ 8	98.63	29.59	100.00	30.00	98.89	39.56	99.14	AA	*
14	บ้านเข็มลาด	97.55	29.26	98.69	29.61	100.00	40.00	98.87	AA	*
15	บ้านสร้างนางขาว	100.00	30.00	100.00	30.00	96.89	38.76	98.76	AA	*
16	บ้านพระบาททางศ	100.00	30.00	100.00	30.00	96.53	38.61	98.61	AA	*
17	บ้านกุดแคบโนนมันแปล	98.49	29.55	97.98	29.40	98.89	39.56	98.50	AA	*
18	บ้านหาดสิงหนาทราช	95.00	28.50	99.89	29.97	100.00	40.00	98.47	AA	*
19	บ้านเม็ง	94.84	28.45	99.91	29.97	100.00	40.00	98.42	AA	*
20	บ้านหนอง...	99.83	29.95	100.00	30.00	96.00	38.40	98.35	AA	*

กิจกรรมที่ ๓ การประชุมเชิงปฏิบัติการสร้างความรู้และความเข้าใจในการประเมินคุณธรรมและความโปร่งใสในการดำเนินงานของสำนักงานเขตพื้นที่ การศึกษาออนไลน์ (Integrity and Transparency Assessment Online : ITAS online ๒๐๒๑) และการขับเคลื่อนหลักสูตรด้านทุจริตศึกษา ประจำปีการศึกษา ๒๕๖๔ รุ่นที่ ๔ ณ หอประชุมพิสัยสรเดช สพป.หนองคาย เขต ๒

การดำเนินกิจกรรม

ประชุมเชิงปฏิบัติการสร้างความรู้และความเข้าใจในการประเมินคุณธรรมและความโปร่งใสในการดำเนินงานของสำนักงานเขตพื้นที่ การศึกษาออนไลน์ (Integrity and Transparency Assessment Online : ITAS online ๒๐๒๑) และการขับเคลื่อนหลักสูตรด้านทุจริตศึกษา ให้กับครูบุคลากรทางการศึกษา ผู้บริหารสถานศึกษาในสังกัดสำนักงานเขตพื้นที่การศึกษาประถมศึกษาหนองคาย เขต ๒



กิจกรรมที่ ๔ การประชุมชี้แจงแนวทางการใช้แบบวัดการรับรู้ผู้มีส่วนได้ส่วนเสียภายใน (IIT) ประจำปีงบประมาณ ๒๕๖๔

การดำเนินกิจกรรม

ประชุมชี้แจงบุคลากรในสำนักงานเขตพื้นที่การศึกษาประถมศึกษาหนองคาย เขต ๒ ที่ทำงานมาแล้ว ๑ ปี ประเมินคุณธรรมและความโปร่งใสในการดำเนินงาน สำนักงานเขตพื้นที่การศึกษา โดยใช้แบบวัดการรับรู้ผู้มีส่วนได้ส่วนเสียภายใน (IIT)



กิจกรรมที่ ๔ การประชุมชี้แจงแนวทางการใช้แบบวัดการรับรู้ผู้มีส่วนได้ส่วนเสียภายใน (EIT) ประจำปีงบประมาณ ๒๕๖๔

การดำเนินกิจกรรม

ประชุมชี้แจงครูและบุคลากรทางการศึกษาที่เข้ามาใช้บริการในสำนักงานเขตพื้นที่การศึกษาประถมศึกษาหนองคาย เขต ๒ ประเมินคุณธรรมและความโปร่งใสในการดำเนินงาน สำนักงานเขตพื้นที่การศึกษา โดยใช้แบบวัดการรับรู้ผู้มีส่วนได้ส่วนเสียภายนอก (EIT)



กิจกรรมที่ ๕ การจัดทำสื่อประชาสัมพันธ์แนวสร้างสรรค์ เพื่อให้เข้าถึงได้ง่ายน่าสนใจ และกระตุ้นให้ประชาชนรู้สึกมีส่วนร่วมเป็นส่วนหนึ่งในการต่อต้านการทุจริต



วิทยานิพนธ์ก้าว

สพป.หนองคาย เขต ๒

ปีที่ 3 ฉบับ วันจันทร์ 23 มีนาคม พ.ศ. 2564

ดร.สุเมธรัตน์ งามปิ่นอก 2









สำนักงานเขตพื้นที่การศึกษาประถมศึกษาหนองคาย เขต 2 ได้จัดทำป้ายประชาสัมพันธ์การต่อต้านการทุจริต เพื่อปลูกฝังจิตสำนึกบุคลากรสำนักงานเขตพื้นที่การศึกษา และผู้มีส่วนได้ส่วนเสียภายนอกองค์กรที่มาติดต่อราชการสำนักงานเขตพื้นที่การศึกษา



ins 042 471969



www.facebook.com/nongkhai2.go.th



Tube Nongkhai2 Channel



สำนักงานเขตพื้นที่การศึกษาประถมศึกษาหนองคาย เขต ๒
สำนักงานคณะกรรมการการศึกษาขั้นพื้นฐาน
กระทรวงศึกษาธิการ

